

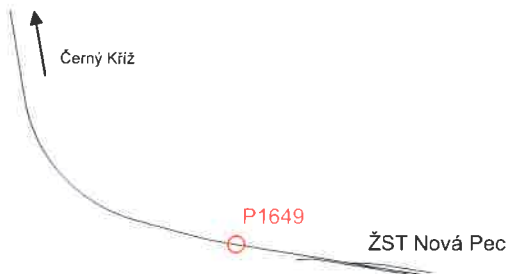


Jiná ověření:

Paré:



Orientační schéma:



Razítko oprávněné osoby:



Podpis:

Datum:

Revize:

Datum:

Popis:

Kontroloval:

000

4.10.2022

Definitivní odevzdání dokumentace

Ing. Vladimír Košan

Stavebník/Investor: **Správa železnic, státní organizace**
Adresa: Dlážděná 1003/7, 110 00 Praha 1
Zástupce investora: Stavební správa západ
Adresa: Sokolovská 1955/278, 190 00 Praha 9



**SPRÁVA
ŽELEZNIC**

Zhotovitel díla: KTA technika, s.r.o.
Adresa: Klatovská 100, 301 00 Plzeň
Kontakt: T: +420 378 023 411
E: kta@ktatechnika.cz
Zhotovitel objektu: KTA technika, s.r.o.
Adresa: Klatovská 100, 301 00 Plzeň
Kontakt: T: +420 378 023 411
E: kta@ktatechnika.cz



Hlavní projektant (HIP): Ing. Irena Hrnčířová Specialista: Ing. Vladimír Košan

Název stavby/akce: **Výstavba PZS se závorami P1649 v km 71,795 na trati České Budějovice - Černý Kříž**

Označení investora:

S632100105

Označení zhotovitele:

Z22-003

Název části: Doklady objednatele

Označení části:

N

Název objektu/dílčí části: -

Označení objektu/komplexu:

-

Název přílohy: -

Číslo přílohy:

-

Název dílčí části přílohy: -

Odpovědný projektant: Zpracovatel přílohy:

Měřítko: -

Ing. Vladimír Košan

Romana Lněničková

Formáty: -

Kraj:

Katastrální území:

TUDU:

Jihočeský

Nová Pec

0491 24

Stupeň dokumentace:

DUSP+PDPS

Smluvní datum zpracování:

4.11.2022

Označení investora:

Stupeň dokumentace: Část:

Objekt:

Podoblast:

Příloha:

Revize:

S 6 3 2 1 0 0 1 0 5 = D U S P = = = N = = = X X = = = 0 0 0

Dokumentace ve stupni DUSP+PDPS

"Výstavba PZS se závorami P1649 v km 71,795 na trati České Budějovice - Černý Kříž"

N - Doklady objednatele

Obsah části N.1. - Doklady o projednání

1	Záznam a projednání z místního šetření konaného dne 26.11.2021				
2	Plná moc				
3	Správa železnic, Oblastní ředitelství Plzeň	vyjádření k sítím	Sušická 1168/23	326 00	Plzeň
4	ČD - Telematika a.s.	vyjádření k sítím	Pernerova 2819/2a	130 00	Praha 3
5	Souhrnné stanovisko projektanta k připomínkám				
6	Drážní úřad Plzeň	změna zabezpečení přejezdu	Škroupova 11	301 36	Plzeň
7	Správa železnic, Generální ředitelství Praha	odbor řízení provozu	Dlážděná 1003/7	110 00	Praha 1
8	Správa železnic, Generální ředitelství Praha	odbor zabezpeč. a telekom. techniky	Dlážděná 1003/7	110 00	Praha 1
9	Správa železnic, Generální ředitelství Praha	odbor traťového hospodářství	Dlážděná 1003/7	110 00	Praha 1
10	Správa železnic, Generální ředitelství Praha	odbor elektrotechniky a energetiky	Dlážděná 1003/7	110 00	Praha 1
11	ČD - Telematika a.s.	vyjádření ke stavebnímu povolení	Pernerova 2819/2a	130 00	Praha 3
12	Správa železnic, Oblastní ředitelství Plzeň	vyjádření k projektové dokumentaci	Sušická 1168/23	326 00	Plzeň
13	Správa železnic, státní organizace	Správa železniční geodézie	Václavkova 169/1	160 00	Praha 6
14	Zápis ze závěrečné porady stavby konané dne 5.10.2022				

Obsah části N.3. - Posouzení v rámci řízení rizik

- 1 Plán BOZP
- 2 Manuál údržby z hlediska BOZP

Obsah části N.6. - Dokumentace pro posuzování shody

1	Výzkumný ústav železniční, a.s.	Novodvorská 1698	142 01	Praha 4
---	---------------------------------	------------------	--------	---------

OBSAH ČÁSTI N.1.

Doklady o projednání

"Výstavba PZS se závorami P1649 v km 71,795 na trati České Budějovice - Černý Kříž"

Pořadové číslo	Název subjektu	Adresa	Datum obeslání	Číslo jednací	Datum doručení	Vyřádění	Poznámka
1	Záznam a projednání z místního šetření konaného dne 26.11.2021						
2	Plná moc						
3	Správa železnic, Oblastní ředitelství Plzeň	Sušická 1168/23, 326 00 Plzeň	30.11.2021	201/21-INV	16.12.2021	kladné	vyřádění k sítím
4	ČD-Telematika a.s.	Pernerova 2819/2a, 130 00 Praha 3	30.11.2021	1202122792	6.12.2021	kladné	vyřádění k sítím
5	KTA technika, s.r.o.	Klatovská třída 100, 301 00 Plzeň					souhrnné stanovisko projektanta k připomínkám
6	Drážní úřad Plzeň	Škroupova 11, 301 36 Plzeň	8.6.2022	DUCR-66183/22/MI	3.11.2022	kladné	změna zabezpečení přejezdu
7	Správa železnic, Generální ředitelství Praha, odbor řízení provozu	Dlážděná 1003/7, 110 00 Praha 1		47418/2022-SŽ-GR-O11	11.7.2022	kladné s připomínkou	souhrnné vyřádění k projektové dokumentaci
8	Správa železnic, Generální ředitelství Praha, odbor zabez. a telekom. techniky	Dlážděná 1003/7, 110 00 Praha 1	16.6.2022	47717/2022-SŽ-GR-O14	11.7.2022	kladné s připomínkou	vyřádění k projektové dokumentaci
9	Správa železnic, Generální ředitelství Praha, odbor tratového hospodářství	Dlážděná 1003/7, 110 00 Praha 1	16.6.2022	48539/2022-SŽ-GR-O13	14.7.2022	kladné s připomínkou	vyřádění k projektové dokumentaci
10	Správa železnic, Generální ředitelství Praha, odbor elektrotechniky a energetiky	Dlážděná 1003/7, 110 00 Praha 1	16.6.2022	49806/2022-SŽ-GR-O24	19.7.2022	kladné s připomínkou	vyřádění k projektové dokumentaci
11	ČD - Telematika a.s.	Pernerova 2819/2a, 130 00 Praha 3	16.6.2022	1202213141	23.6.2022	kladné s připomínkou	souhrnné stanovisko k projektové dokumentaci
12	Správa železnic, Oblastní ředitelství Plzeň	Sušická 1168/23, 326 00 Plzeň		15755/2022-SŽ-OR PLZ-OPS	12.7.2022	kladné s připomínkou	souhrnné stanovisko k projektové dokumentaci
13	Správa železnic, Správa železniční geodézie	Václavkova 169/1, 160 00 Praha 6		4041/2022-SŽ-SŽG-RP CBE	2.11.2022	kladné	vyřádění k geodetické části dokumentace
14	Zápis ze závěrečné porady stavby konané dne 5.10.2022						

KTA technika, s.r.o., Klatovská 100, 301 00, Plzeň, DIČ:CZ 626 189 11, č.ú.: 27 962 77 23/0300 - ČSOB



Kabelová, telekomunikační, automatizační technika

PROJEKTY A STAVBY V DOPRAVĚ

PARTNER V OBORU PODLE VAŠICH PŘEDSTAV



ZÁPIS

z místního šetření stavby

Výstavba PZS se závorami P1649 v km 71,795 na trati

České Budějovice – Černý Kříž

konaného dne 26. 11. 2021.

- přednostně projektant projedná možnost přeložení nadzemního vedení VN křižující přejezd s vlastníkem dotčeného vedení
- zástupce Stavební správy západ poskytne projektantovi mapové podklady v požadovaném rozsahu a projektovou dokumentaci související stavby pozemní komunikace „Rekonstrukce silnice III/1631 a III/1632 v úseku Nová Pec – Zadní Zvonková, 4. etapa – obchvat Nové Chalupy“

V rámci jednotlivých provozních a stavebních objektů bude provedeno:

PS 11-01-31 PZZ přejezdu P1649 v km 71,795

Na přejezdu P1649 v km 71,795 bude v rámci stavby vybudováno nové přejezdové zabezpečovací zařízení (PZZ). Nové PZZ bude reléového typu s elektronickými doplňky kategorie PZS 3ZBI.

Počet stojanů závor / výstražníků bude určen podle způsobu přeložení vedení VN. Stojany závor / výstražníky budou postaveny na nový betonový základ a osazeny světelnými skříňemi. Světelné skříňe budou plastové s nerozbitnými optikami v provedení LED. Závary budou v provedení celé nedřevěného typu s LED svítilnami. Nové světelné skříňe budou rozmístěny a nasměrovány s ohledem na příjezdové a přístupové komunikace k přejezdu a budou doplněny dopravní značkou A32a - Výstražný kříž pro železniční přejezd jednokolejný. Použité výstražné kříže A32a nebudou zvýrazněny reflexním žlutozeleným podkladem. Pro přejezd budou použity zvonce ZV02 s možností regulace. U výstražníků se špatným přístupem bude umístěna servisní plošina.

Technologická část bude umístěna do nového betonového technologického domku se sedlovou střechou, umístěného v blízkosti přejezdu s ohledem na rozhledové poměry. Předpokládá se umístění vlevo před přejezdem ve směru staničení. Okolo domku bude zřízena zpevněná plocha (dlažba) v rozsahu 2m od domku. Pokud by plocha zasáhla mimo pozemek SŽ, bude v tomto místě zpevněná plocha zmenšena pouze na pozemek SŽ. Od pozemní komunikace k novému domku bude vytvořena přístupová cesta.

Pro detekci železničních vozidel v přibližovacích úsecích budou využity stávající počítače náprav s překlenutými počítačícími úseky a s automatickou regulací parametrů venkovních čidel. V lichém směru (podle směru trati) bude proveden posun počítačícího bodu CNPB10 podle výpočtu spouštěcího místa přejezdu P1649 (pro rychlost 65 km/h, do cca km 72,600). Skříň počítače náprav je umístěna v reléové místnosti ŽST Nová Pec. Ovládání přejezdu bude zajištěno ze stanice a ukončení výstrahy na přejezdu bude řešeno rozpadem vlakových a posunových cest.

PZZ bude vybaveno záznamovým zařízením stavové a provozní diagnostiky. Použité diagnostické zařízení bude možné zařadit do stávajícího systému používaného v daném traťovém úseku.

Jako náhradní zdroj elektrické energie bude použit akumulátor s delší životností v takovém provedení, aby byla splněna podmínka zajištění osmihodinového napájení zabezpečovacího zařízení při výpadku hlavního napájení. Baterie budou bezúdržbové s životností 15 let typu FNC. Bude použit 1f dobíječ.

V blízkosti přejezdu bude nově umístěna skříňka ovládání pro místní obsluhu přejezdu tak, aby bylo vidět z místa obsluhy na přejezd.

Přejezd nebude doplněn o dálkově zvukovou signalizaci pro nevidomé

Indikační a ovládací prvky budou umístěny na JOP v ŽST Kájov a DNO v ŽST Nová Pec. Bude provedena úprava stávající DNO a výměna softwaru na JOP.

Dojde k náhradě stávajícího neproměnného označníku světelným seřadovacím návěstidlem Se1, umístěným v km 71,785. U Se1 bude umístěn počítací bod.

Mezi ŽST Nová Pec a přejezdem P1649 bude položen nový vazební kabel. V místě přejezdu bude zřízena místní kabelizace podle rozsahu nových prvků. Od přejezdu P1649 do km cca 72,600 bude předložen nový vazební kabel. Od stávajícího bodu CNPB10 v km 72,202 bude do km cca 72,600 prodloužen stávající kabel pro napojení počítacího bodu.

Pro přejezdy P1649 P1648, P1643, P1641, P1634, P1622 a P1607 bude zřízen systém automatické otevírání přejezdů KESA.

PS 11-02-11 Železniční sdělovací zařízení - místní kabelizace

V rozsahu výkopových prací je předpokládáno uložení dvou HDPE trubek (černá a fialová).

V místě nového PZZ přejezdu P1649 bude zřízen nový VTO.

SO 11-76-01 Elektrická přípojka NN přejezdu P1649 v km 71,795

Nová elektrická přípojka bude zřízena z rozvaděče umístěného v ŽST Nová Pec. Ve stávajícím rozvaděči č. 3 (vývody zálohované) bude provedena výměna jističe rozvaděče R-ZZ za vyšší hodnotu 32A/C. Jistič bude v provedení pro možnosti připojení stávajícího pomocného kontaktu. Z reléové místnosti ŽST Nová Pec bude k přejezdu P1649 natažen nový napájecí kabel CYKY-O (profil bude určen výpočtem) a ukončen v novém pilířovém rozvaděči v blízkosti přejezdu. U přejezdu nebude zřízena zásuvka pro připojení náhradního mobilního zdroje. Při výpadku napájení bude využit stávající v ŽST Nová Pec.

SO 11-10-01 Železniční svršek přejezdu P1649 v km 71,795

V rámci stavby bude provedena rekonstrukce železničního svršku v rozsahu cca km 71,793 - km 71,818 v délce cca 25 m. Rozhodující pro rozsah úpravy železničního svršku je propojení stávajících betonových pražců SB5, tak aby byly odstraněny všechny dřevěné pražce v daném úseku.

Nové kolejové pole v délce cca 25 m bude soustavy S49 z nových kolejnic 49 E1, nových betonových pražců B91 S/2 s rozdělením „u“. Upevnění bude pružné bezpodkladnicové se svěrkami Skl 14. V místě přejezdu bude upevnění s antikorozií úpravou.

V rámci úprav železničního svršku bude zřízeno nové otevřené kolejové lože ze šterku fr. 32/63 v místě přejezdu bude kolejové lože zapuštěné.

Nové kolejnice budou v místě styků se starými kolejnicemi svařeny a bude zachována bezstyková kolej.

SO 11-11-01 Železniční spodek přejezdu P1649 v km 71,795

V celé délce rekonstrukce železničního svršku bude provedena sanace železničního spodku a odvodnění zemní pláně. Typ sanace železničního spodku bude navržen na základě geo-

technického průzkumu. Součástí sanace železničního spodku bude vyřešení odvodnění dle níže uvedeného:

- Nové trativodní odvodnění železničního spodku v místě sanace pod přejezdem.
- Vyčištění a zpevnění příkopu vlevo tratě od propustku v evid. km 71,696 k železničnímu přejezdu v délce cca 110 m. Zpevnění příkopu příkopovými tvárnicemi TZZ 3. Předpokládaný sklon proti směru staničení.
- Vyčištění a zpevnění příkopu vlevo tratě od přejezdu resp. od propustku v evid. km 71,803 do km 71,910 (přibližně k návěstidlu L) v délce cca 110 m. V případě prudšího svahování z důvodů situování na pozemku SŽ je možné použít např. přídlažbu. Zpevnění příkopu příkopovými tvárnicemi TZZ 3.
- Zpevnění vtoku do propustku a pročištění propustku v ev. km 71,803 včetně vtoku a výtoku.
- Od výtoku z propustku v ev. km 71,803 bude provedeno zpevnění silničního příkopu v délce cca 20 m (v koordinaci se stavbou: „Rekonstrukce silnice III/1631 a III/1632 v úseku Nová Pec – Zadní Zvonková, 4. etapa – obchvat Nové Chalupy“).
- Vyčištění a zpevnění příkopu vlevo trati od km cca 71,630 (od vtoku vlečkového propustku) do km 71,696 před propustek a dále až k přejezdu (viz výše). Zpevnění příkopu příkopovými tvárnicemi TZZ 3. Předpokládaný sklon proti směru staničení. Výška dna zpevněného příkopu v místě evid. km 71,696 bude shodná s výškou dna nezpevněného příkopu, který přivádí vodu k propustku v evid. km 71,696 na levé straně koleje. Je zde předpoklad, že stavebními úpravami dojde k přesměrování části přítékající vody do nově budovaného zpevněného příkopu. Voda by tedy byla nově svedena do Novopeckého potoka.
- Pročištění stávajícího vlečkového propustku včetně pročištění příkopu až vyústění do Novopeckého potoka u přejezdu P1648 v závislosti na možnostech dle hranic katastru nemovitostí.
- Vykřovení a prořezání v místech navržených úprav odvodnění.
- V km cca 71,750 budou vlevo trati odbourány staré betonové základy.

SO 11-13-01 Přejezdová konstrukce přejezdu P1649 v km 71,795

Přejezdová konstrukce bude navržena celopryžová bez spojovacích tyčí s modulem 1,8 m. Vnější panely přejezdové konstrukce budou uloženy na nové celopryžové závěrné zídky. Asfaltové spáry na řezu komunikace budou proříznuty a vylity asfaltovou pružnou zálivkou. Odvodnění přejezdu bude provedeno novým šterbinovým žlabem umístěným vlevo od osy koleje. Voda z nového šterbinového žlabu bude svedena do nově zpevněného příkopu vlevo trati. Podélný profil komunikace bude navržen v souladu s ČSN 73 6380 (úprava zakružovacích oblouků lomů sklonů nivelety komunikace).

Zpracoval: Ing. Vladimír Košan a Bc. Vladimír Nový dne 30. 11. 2021.

Aktualizace dne 22. 12. 2021

Příloha: Prezenční listina



KTA technika, s.r.o., Kabelová, telekomunikační a automatizační technika
Klatovská 863/100, 301 00, Plzeň, DIČ: CZ 628 189 11
PROJEKTY A STAVBY V DOPRAVĚ, PARTNER V OBORU PODLE VAŠICH PŘEDSTAV

PREZENČNÍ LISTINA

místního šetření týkající se přípravné dokumentace stavby

Výstavba PZS se závorami P1649 v km 71,795 na trati České Budějovice – Černý Kříž

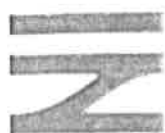
Jméno	Organizace	Telefon	Email	Podpis
VLADIMÍR KOŠAN	KTA TECHNKA	774 015 112	KOSAN@KTA-TECHNIKA.CZ	Košan
Jan Šechta	SŽ, DŘ Plzeň - OŘ P	724 083 054	sechta@sprava.zel.cz	Šechta
Vít Kalal	SŽ, DŘ Plzeň - OŘ P	724 114 475	KALALV@SPRAVA.ZEL.CZ	Kalal
VLADIMÍR KOŠAN	SŽ - ČD	724 083 054	sechta@sprava.zel.cz	Košan
Jaroslav Vojtěch	SŽ - ČD Plzeň	724 083 054	vojta@sprava.zel.cz	Vojtěch
Petr Holubec	OŘ Plzeň SŽ	724 083 054	holubec@sprava.zel.cz	Holubec
Zdeněk Vojtěch	OŘ Plzeň SŽ	724 083 054	vojta@sprava.zel.cz	Vojtěch
Michal Vojtěch	OŘ Plzeň SŽ	724 083 054	vojta@sprava.zel.cz	Vojtěch
Vít Kalal	SŽ - ČD	724 083 054	kalalv@sprava.zel.cz	Kalal

PREZENČNÍ LISTINA

Stránka 1 z 1

N.1.

1



**SPRÁVA
ŽELEZNIC**

PLNÁ MOC

Podle ustanovení § 33 odst. 2, písm. b) zákona č. 500/2004 Sb., Správní řád, v platném znění zmocňuji obchodní společnost:

KTa technika s.r.o., se sídlem Klatovská 100, Plzeň, PSČ 301 00, zapsaná v obchodním rejstříku vedeném Krajským soudem v Plzni, spisová značka C 6070, zastoupena: Ing. Irenou Hrnčířovou, jednatelem společnosti (dále jen zmocněnec),

aby za **Správu železnic, státní organizaci**, se sídlem Praha 1, Nové Město, Dlážďená 1003/7, PSČ 110 00, zapsanou v Obchodním rejstříku vedeném Městským soudem v Praze, spisová značka A 48384, IČ: 70994234, organizační jednotku Stavební správu západ, jednala s orgány státní správy, orgány územní samosprávy, právníky a fyzickými osobami ve věcech souvisejících se řízením o umístění stavby a stavebním řízením týkající se stavby:

„Výstavba PZS se závorymi P1649 v km 71,795 na trati České Budějovice – Černý Kříž“

Zmocněnec je oprávněn jednat s vlastníky pozemků a staveb, které budou dotčeny výše uvedenou stavbou včetně sousedních pozemků, předkládat veškeré žádosti, návrhy a podání podle ustanovení stavebního zákona, správního řádu, případně jiných dotčených právních předpisů, účastnit se veškerých řízení, místních šetření, žádat o poskytnutí jakýchkoliv vyjádření, posudků, stanovisek a provádět další úkony nutné k získání pravomocných povolení.

Plná moc se vztahuje na vyzvedávání a přebírání všech písemností včetně správních rozhodnutí, umožňuje vzdát se práva na odvolání proti těmto rozhodnutím, vzdát se práva vznést námitky proti oznámení a zahájení řízení, získávat vzdání se práva odvolání od účastníků příslušného řízení a na jednání v rámci odvolacího řízení.

Plná moc je platná až do nabytí právní moci příslušného územního rozhodnutí respektive stavebního povolení, popřípadě společného povolení.

Tuto plnou moc vydávám na základě „Podpisového řádu“ a mého pověření č. 38/2021 ze dne 12. 11. 2021 vydaného ředitelem Stavební správy západ, Správy železnic, státní organizace.

V Praze



Správa železnic
státní organizace
Stavební správa západ
Ke Štvanici 656/3, 186 00 Praha 8
IČ: 70994234 DIČ: CZ70994234
[6]

Bc. MSc. Michal Froněk CEng MICE DIC
náměstek ředitele OJ
Stavební správa západ

Plnou moc přijímám v plném rozsahu.
V





KTa technika s.r.o.
Klatovská 100
301 00 Plzeň
IČ: 626189 DIČ: CZ626189
ústředna: 378 02 41

Jednatel společnosti

Ing. Irena Hrnčířová
[jedenat]

ev. č. PM: 19/2022

Název 1: Výstavba PZS se závory P1649 v km 71,795 na trati České Budějovice- Černý Kříž	
Název 2:	
Druh: Stavba dráhy státní - investice Správa železnic	Stupeň stavby: Sítě
Číslo jednací: 201/21-INV	
Přijato: 30.11.2021	Termín: 16.12.2021
Stavebník: Správa železnic, státní organizace Stavební správa západ, OŘ Plzeň, Sušická 1168/23, 32600 , Plzeň, IČO 70994234	
Žadatel: KTA technika, s.r.o., Klatovská třída č.p. 863 č.o. 100, 30100 , Plzeň, IČO 62618911	
Tratový/definiční úsek: 049124 - Nová Pec - Černý Kříž, km 71.300 - 72.675 0491L1 - dD3 Nová Pec, km 71.300 - 71.500	
Lokalizace: KÚ 705225 Nová Pec	
Poznámky:	
Informování:	
<p>Dobrý den,</p> <p>zasíláme vyjádření odborných správ OŘ Plzeň k existenci inženýrských sítí.</p> <p>Uvedené přílohy (SEE 2x a SSZT CBE 1x a CTD 4x) byly zaslány v elektronické podobě dne 17.12.2021 na e-mail marhoulova@ktatechnika.cz</p> <p>Platnost vyjádření je 2 roky.</p> <p style="text-align: right;">17 -12- 2021</p> <div style="display: flex; justify-content: space-between; align-items: flex-end;"> <div style="text-align: center;">  <p> Správa železnic státní organizace Oblastní ředitelství Plzeň Sušická 1168/23, 326 00 Plzeň IČO: 70994234 DIČ: CZ70994234 [07] </p> </div> <div style="text-align: center;">  </div> </div>	

Vyjádření odborných správ:

SEE

Souhlasím

Č.j.:

Nutno splnit podmínky.

Z hlediska podzemních sítí sdělujeme, že v zájmovém území stavby se nacházejí podzemní kabelové trasy ve správě SEE Plzeň, jejichž poloha je patrná z přiložené kopie polohopisného plánu. Jedná se o kabely 400/230 V uložené v hloubce cca 50 – 70 cm s ochranným pásmem 1 m na každou stranu. Během stavby nesmí dojít k jejich poškození. Tyto kabely bude nutné před zahájením zemních prací vytyčit - tlf. 972 544 822, mob. 606 089 649 – p. Karel Strnad.

Výše uvedené vyjádření se týká pouze elektrických silnoproudých zařízení ve správě SEE, má platnost 2 roky od data vydání, platí s přiloženou situací a nenahrazuje vyjádření nadřízených orgánů.

+ 2x příloha

Podepsal Viktor Jan dne 15.12.2021

SMT

Souhlasím

Č.j.:

Ve Vámi vyznačeném zájmovém území má SMT ve své správě propustky v km 71,458; 71,696; 71,803; 71,993; 72,060; 72,178; 72,197 a mosty v km 71,555 a 72,519. Stavbou nesmí dojít k poškození objektů.

Podepsal Klimeš Josef, Ing. dne 03.12.2021

SPS

Souhlasím

Č.j.:

Nutno splnit podmínky.

Správa pozemních staveb OŘ Plzeň nemá ve vyznačeném zájmovém území stavby žádné sítě. Požadujeme zaslat k vyjádření další stupeň PD.

Podepsal Brašnička Jaroslav Ing. dne 14.12.2021

SSZT CBE

Souhlasím

Č.j.: V312/21-34St

Nutno splnit podmínky.

Vyjádření k sítím : zájm. území zahrnuje část trati mezi žkm cca 71,300 až 72,675 trati, včetně části kolejiště žst. Nová Pec. V celé délce těchto žkm jsou uloženy sítě SSZT. Vyjádření V312/21-34St : Zájm. území stavby zahrnuje část trati mezi žkm cca 71,3 až 72,675 trati Č. Budějovice - Černý Kříž, včetně části kolejiště dopravní Nová Pec. V celé délce uvedených žkm jsou uloženy sítě SSZT - viz přiložené situace sítí. Případné další informace k sítím si vyžádejte u Ing. Kálala, tlf 972544529, 724214475, informace o vytyčení sítí Správy SZT si žadatel zajistí u VPS p. Hlávky, tlf 972543477, 606045560.

Soukupová, 3. 12. 2021

příl. 1, list 1 až 7 sítě SSZT v dotčených žkm trati

+ 1x příloha

Podepsal Soukupová Vlasta dne 03.12.2021

ST CBE

Souhlasím

Č.j.: 904/9/21-Du

Dle dostupných informací se v zájmovém území nenacházejí žádné podzemní sítě ve správě Správy trati České Budějovice. Další stupeň projektové dokumentace žádáme předložit k novému vyjádření.

Podepsal Dub Richard dne 16.12.2021

SŽ - CTD - Dokumentace a evidence

Souhlasím

Č.j.:

Nutno splnit podmínky.

V zájm. území se nachází sítě ve správě CTD (viz přílohy), před zahájením zem. prací je nutné požádat o jejich vytyčení servis. org. ČD-Telematika.

+ 4x příloha

Podpsal Bednaříková Dagmar Bc. dne 16.12.2021



ČD-TELEMATIKA

N.1 -

3

Správa železnic, státní organizace
Oblastní ředitelství Plzeň
Sušická 1168/23
326 00 Plzeň

Váš dopis zn. 201/2021-OŘ PLZ-INV
ze dne 02.12.2021
Číslo jednací 1202123803
Datum 14.12.2021

Vyřizuje Jiří Cipín
telefon +420 972 544 417
e-mail Jiri.Cipin@cdt.cz

Věc: Vyjádření k existenci sítí elektronických komunikací v majetku a/nebo správě ČD - Telematika a.s.

Název stavby: Výstavba PZS se závorami P1649 v km 71,795 na trati České Budějovice - Černý Kříž

Ze vzájemné polohy průběhu sítí elektronických komunikací v majetku a správě ČD - Telematika a.s. (dále jen „ČD-T“) a území přímo ovlivněného stavebními pracemi vyplývá, že při stavebních pracích **dojde ke styku s prostředky sítí elektronických komunikací** nebo stavební práce budou probíhat v ochranném pásmu sítí těchto majitelů:

- prostředky sítí elektronických komunikací v majetku Správy železnic, státní organizace (ve správě ČTD)

Ochranné pásmo sítí elektronických komunikací určuje §102 zák. č. 127/2005 Sb., o elektronických komunikacích.

Vyjádření pozbývá platnosti dne 14.12.2023

Dotčené prostředky sítí elektronických komunikací:

metalické kabely, optický kabel, HDPE trubka viz.sit.v.č.1202123805+příloha 3x.

Všeobecné podmínky ochrany:

Vyjádření je platné pouze pro získání **informací o výskytu sítí elektronických komunikací** v majetku a/nebo správě společnosti ČD - Telematika a.s. v zájmovém území určeném a vyznačeném žadatelem včetně stanoveného důvodu vyjádření.

Žadatel **není oprávněn** užít toto vyjádření k podání žádosti o vydání jakéhokoli správního rozhodnutí či jiného rozhodnutí mající obdobný charakter podle zákona 183/2006 Stavební zákon. Pro již zmíněné účely je žadatel povinen **zažádat** ČD - Telematika a.s. o udělení **souhlasu se stavebními činnostmi prováděnými v blízkosti sítí elektronických komunikací** dle § 102 odst. 3 dle zákona č. 127/2005 Sb. o elektronických komunikacích, **s přesným zaznačením umístění stavby, stručným popisem rozsahu a způsobu provedení činností** a číslem jednací tohoto vyjádření na příslušnou pobočku (kontakty naleznete na www.cdt.cz/cs/o-nas/informace-pro-stavebniky). Nedodržení této podmínky je hrubým porušením právní povinnosti podle zákona 183/2006 Stavební zákon, zákona 127/2005 Sb., o elektronických komunikacích a zákona 266/1994 Sb., o drahách.

www.cdt.cz

Žadatel je povinen:

- Nechat u ČD-T vytyčit přesný průběh dotčených sítí elektronických komunikací k zapracování do projektové dokumentace:
 - Vytyčení sítí elektronických komunikací bude provedeno na základě písemné objednávky zaslané nejméně 14 dnů před požadovaným termínem vytyčení. Na objednávce ve dvojím vyhotovení musí být uvedeno jednací číslo vyjádření a datum vydání vyjádření. V případě, že žadatelem je právnická osoba, musí být na objednávce uvedeno navíc IČO, DIČ a bankovní spojení objednatele.
 - Termín, způsob a formu vytyčení je nutné řešit individuálně s kontaktní osobou (kontakty na adrese www.cdt.cz/cs/o-nas/informace-pro-stavebniky) po telefonické dohodě, a to nejlépe 7 dnů před požadovaným termínem vytyčení. Je-li vytyčení požadováno do tří dnů od data vaší žádosti na vytyčení, bude do celkové částky za vytyčení připočten expresní příplatek ve výši 30% z celkové částky.
 - Žadatel nese veškeré náklady na provedení vytyčení, a to včetně případných prací geodetické kanceláře, pokud to situace vyžaduje.
- Zakreslit po vytyčení do dalšího stupně dokumentace průběh sítí elektronických komunikací podle skutečnosti, popsat rozsah a způsob provedení činností a zajištění ochrany dotčených sítí, a to zvlášť pro sítě v majetku Správy železnic, státní organizace a pro sítě v majetku ČD - Telematika a.s.
- K udělení souhlasu s prováděním stavebních činností v blízkosti vedení sítí elektronických komunikací je nutné, aby žadatel předložil k odsouhlasení vystavovateli tohoto vyjádření doplněný další stupeň dokumentace.

Specifické podmínky Správy železnic, státní organizace:

- V případě, že projekční či realizační práce související se stavbou budou prováděny na pozemcích dráhy či v jejím ochranném pásmu anebo na sítích elektronických komunikací v majetku Správy železnic (ve správě CTD), musí tyto práce provádět organizace, která má příslušné odborné oprávnění k práci na železničním telekomunikačním zařízení udělené Správou železnic. Stavební objekty a provozní soubory zpracované do stupně dokumentace pro územní řízení týkající se sítí elektronických komunikací v majetku Správy železnic musí být v dalším stupni projektové dokumentace zpracovány v rozsahu daném vyhláškou č.146/2008 Sb. a upřesněnou směrnicí Správy železnic 11/2006.
- Činnosti na majetku Správy železnic uvedené již ve stupni dokumentace pro územní řízení musí být v souladu s technickými kvalitativními podmínkami staveb státních drah.
- Stavebník je povinen v případě, že situace stavby vyžaduje přeložení zařízení sítí elektronických komunikací, uzavřít se společností Správa železnic, státní organizace *Smlouvu o provedení vynucené překládky podzemního vedení komunikační sítě*.
- Stavebník je dále povinen dodržovat *Všeobecné podmínky pro činnosti na kabelech v majetku Správy železnic, státní organizace (ve správě CTD)* viz Příloha.

Nedodržení těchto podmínek je hrubým porušením právní povinnosti podle zákona 183/2006 Stavební zákon, zákona 127/2005 Sb., o elektronických komunikacích a zák. č. 266/1994 Sb., o drahách.

Další upřesňující podmínky:

Dotčené území - k.ú.Nová Pec viz.sit.v.č.1202123803 s vedením Správy železnic-CTD; v OPD na trati odb.Rožnov - Černý Kříž žkm cca 71,302 - 72,693.

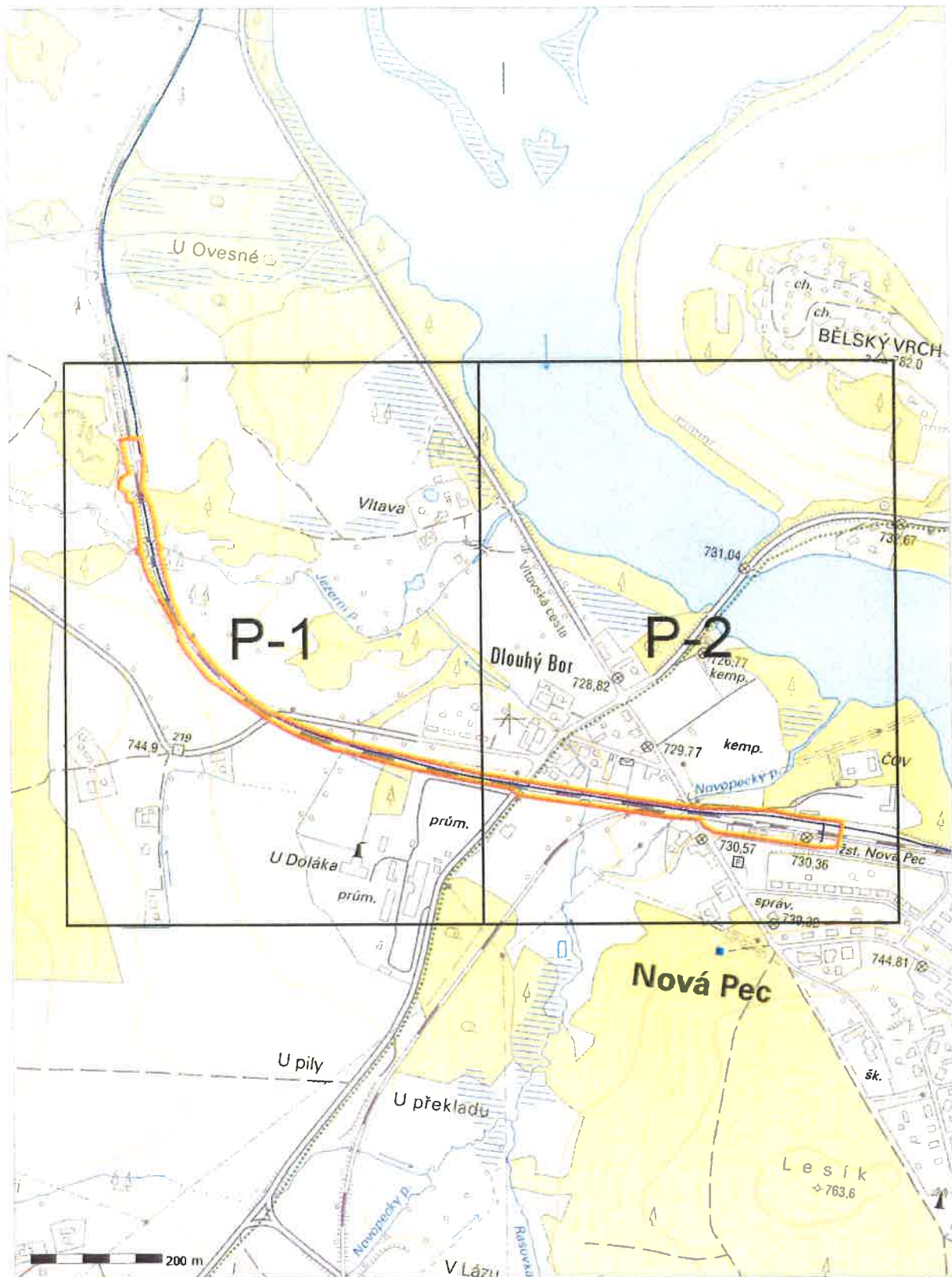
Vytyčení vedení - ČD-T,a.s. SKS Stejskal Zdeněk tel.972552830, 602970162.

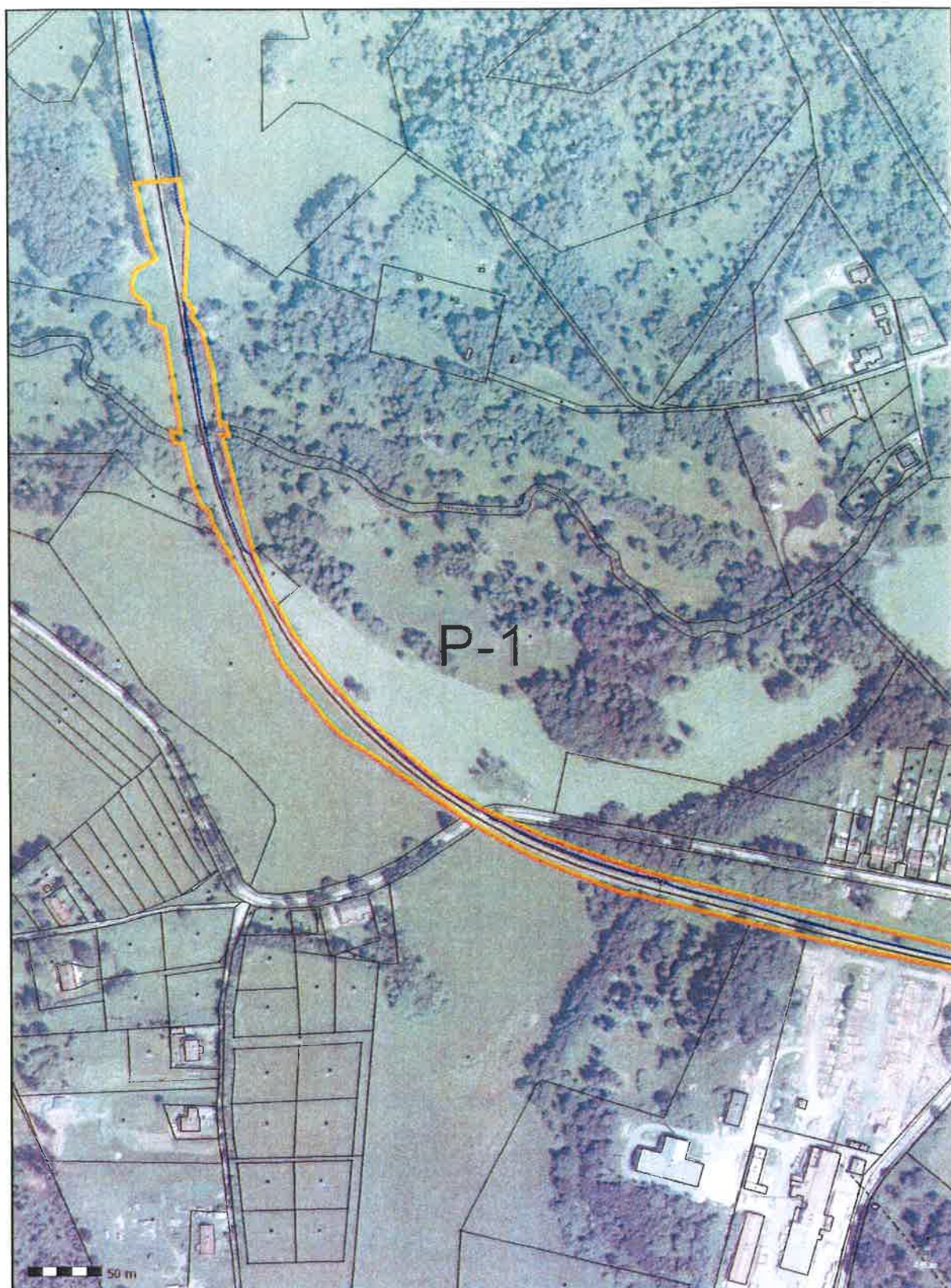
Počet příloh: 3

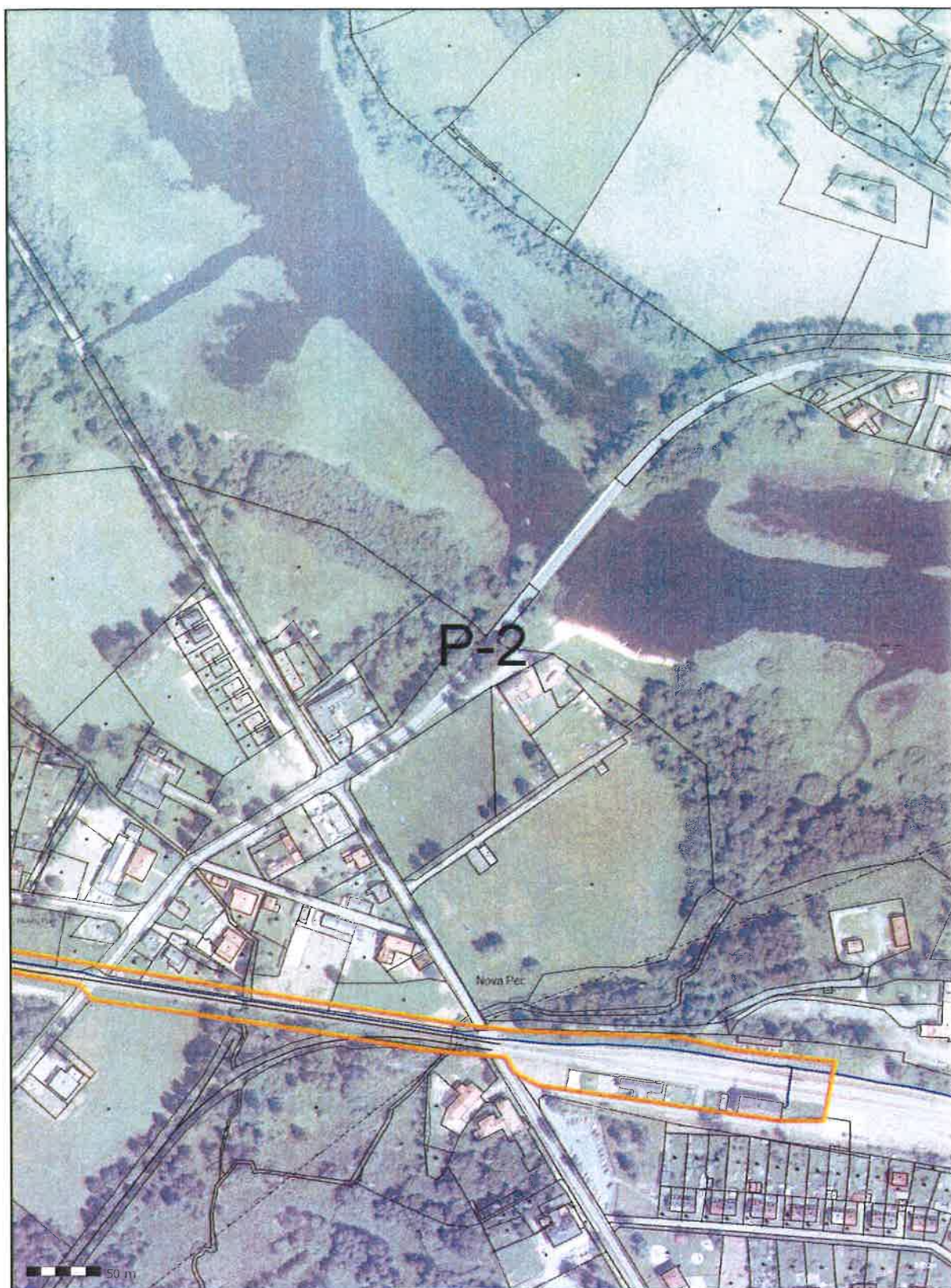
ČD - Telematika a.s.
Pernerova 2819/2a
130 00 Praha 3

Žádost o vyjádření k existenci SEK je možné podávat elektronicky na vyjadreni.cdt.cz.

www.cdt.cz







R-12500m
V=40km/h; D=0mm; l=2mm; a=0,1040g; do=20,413m

R-4000m
V=40km/h; D=0mm; l=5mm; a=0,2332g; do=14,653m

ZO
km 0,336 26

KO
km 0,356 67

ZO
km 0,403 67

KO-ZO
km 0,418 32

KO
km 0,430 17

úrovňový přechod "STRAHA" E-2,70m
km 71,365 62

výpremlbudova

8002
729,727 diaz

trávní "L" délky 125m

PE DN 10, dl=128,9m

kabelovod
km 71,330

konec nástupliště
55,4 km 71,356 27

ZO
km 71,378 25

KO
km 71,399 95

KO
km 0,294 21

R-15000m
V=40km/h; D=0mm; l=2mm; a=0,0921g; do=21,698m

R-500m
V=40km/h; D=0mm; l=38mm; a=7,1367g; do=56,052m

71,3

71,4

71,1

796550 + 118100

+

796650 + 118100

0,0

03 JS49 1:9-190

JS49 1:9-190 20

JS49

91,9

78,4

61,1

56,3

37,7

26,1

12,4

99,3

85,7

70,0

43,6

29,9

24,4

14,7

5,0

Spec

1181100 +
796600

NOVA PEC

HDP E M-ERICSON GRCDLV-J6 vidkon
01/08 01/08

143488ENI, K PITIM
a železnice
státní organizace
Správa SZT České Budějovice
vyjádření č.j. 1312/219-3454
dne: 3. 12. 2021

File # 71, 244-71, 1475
Doc # 71, 244-71, 1475
Date

Kuli
Suryono



sousedni list, č. 177

Měřtko
1:1000

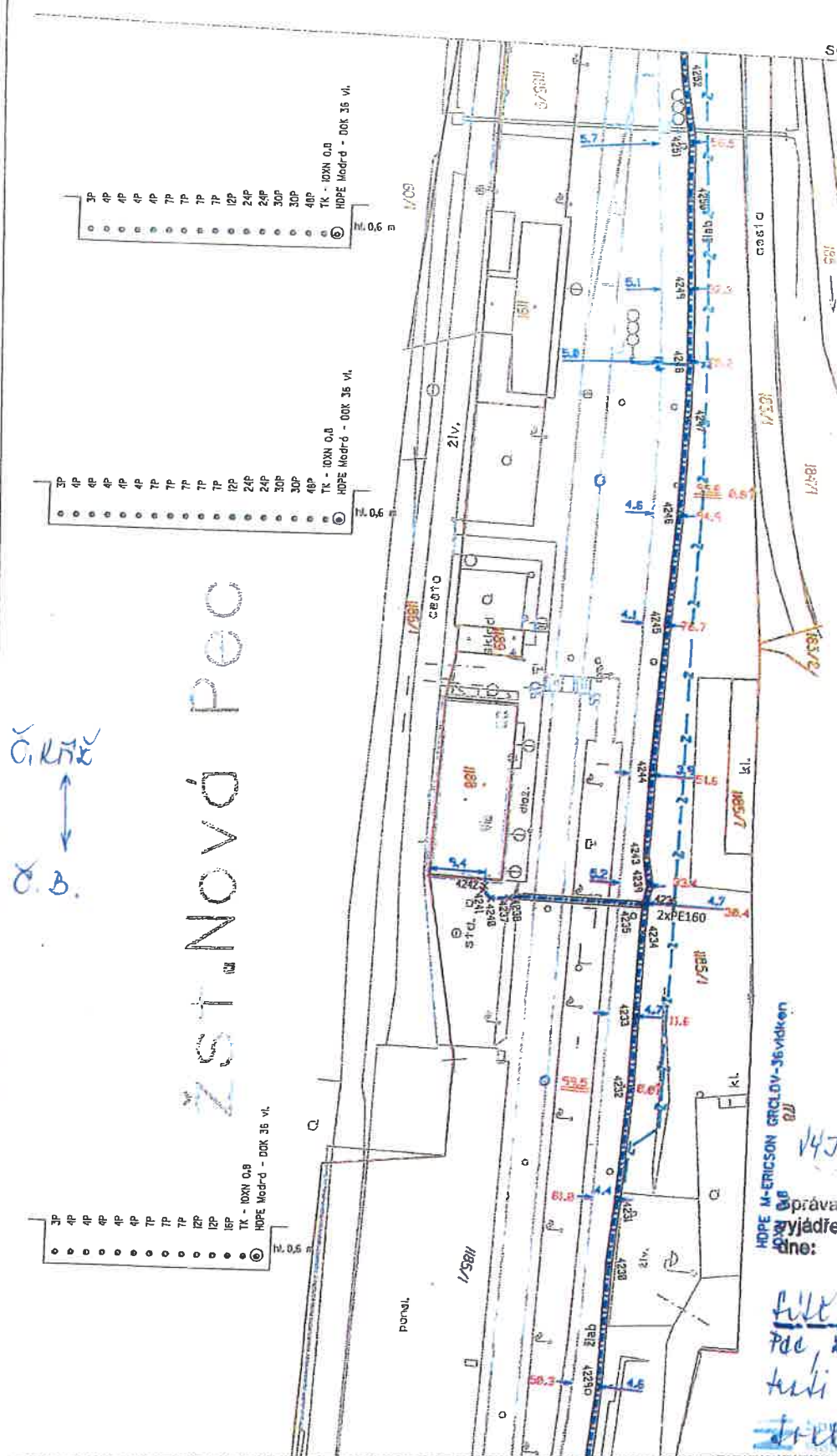
Číslo listu
178

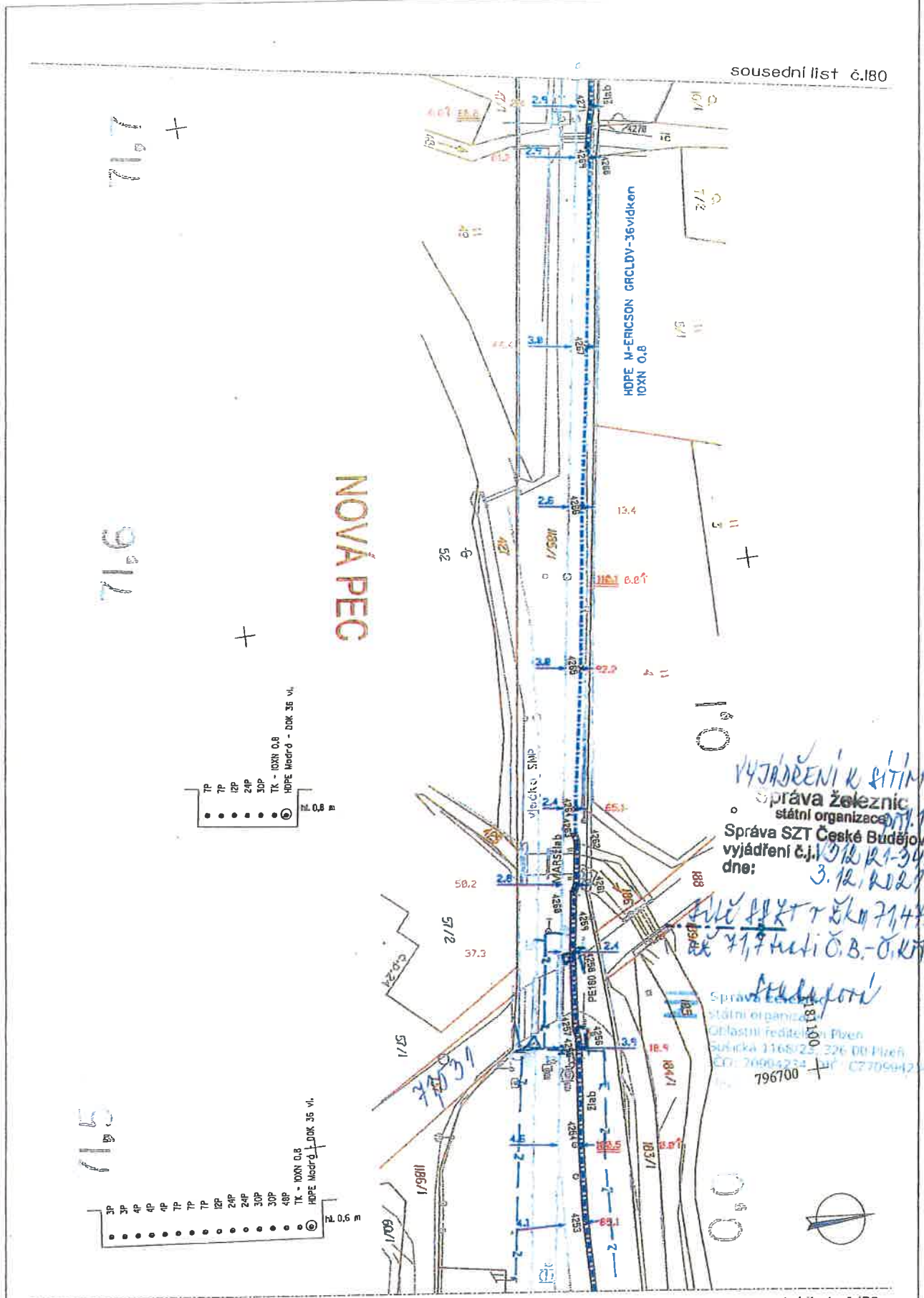
Revitalizace trati České Budějovice - Volary

PS 41-12-02.2 Kájov - Volary, DOK

PS 41-12-01.2 Kájov - Volary, TK - 10XN 0,8

AŽD Praha s.r.o.





AŽD Praha s.r.o.

Revitalizace trati České Budějovice - Volary

PS 41-12-02.2 Kájov - Volary, DOK

PS 41-12-01.2 Kájov - Volary, TK - 10XN 0,8

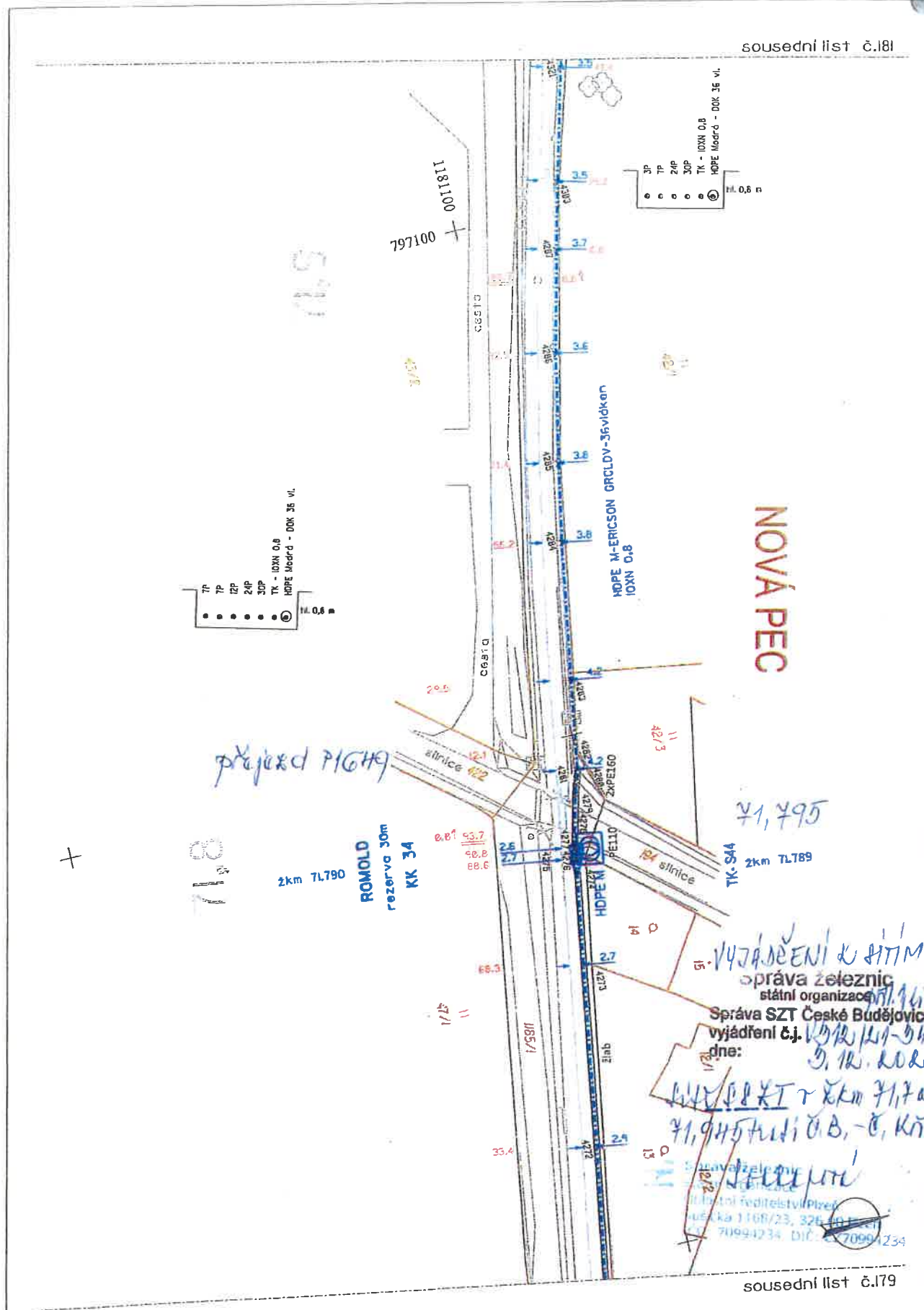
Měřítko

1:1000

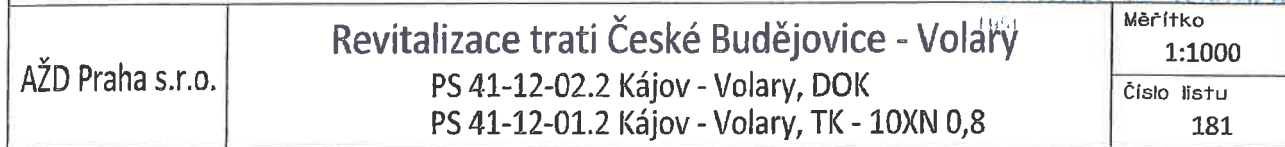
Číslo listu

179

sousední list č.179

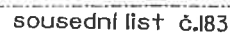


180









Revitalizace trati České Budějovice - Volary
PS 41-12-02.2 Kájov - Volary, DOK
PS 41-12-01.2 Kájov - Volary, TK - 10XN 0,8

Měřítko	1:1000
Číslo listu	184

**Všeobecné podmínky pro činnosti na kabelech (a v jejich blízkosti) v majetku Správy železnic, státní organizace
(ve správě Centra telematiky a diagnostiky)**

Schváleno CTD č.j.: 2681/2020-SŽ-CTD-DE ze dne: 06.04.2020

ČD - Telematika a.s. jako organizace udržující je na základě smluvního vztahu odpovědná za zajištění provozu, dohledu, servisu a údržby na zařízení telekomunikační infrastruktury Správy železnic, státní organizace ve správě Centra telematiky a diagnostiky (dále jen CTD).

Stavebník pracující v blízkosti kabelového vedení, nebo manipulující s kabelovým vedením ve správě CTD, je povinen učinit veškerá potřebná opatření tak, aby nedošlo k poškození nebo zhoršení kvality sítě elektronických komunikací a zařízení stavebními pracemi, zejména tím, že zajistí:

- aby projektová dokumentace byla zpracovaná dle platné legislativy. V polohopisných výkresech dokumentace je nutno uvádět železniční kilometry (jestliže se jedná o ochranné pásmo dráhy),
- aby činnosti na majetku ve správě CTD uvedené již ve stupni dokumentace pro územní řízení byly v souladu s technickými kvalitativními podmínkami staveb státních drah, (do projektové dokumentace pro územní řízení je nutno zakreslit síť elektronických komunikací ve správě CTD),
- písemné vyrozumění organizaci udržující o zahájení prací, a to nejméně 15 dnů předem,
- aby před zahájením zemních prací bylo pracovníky ČD – Telematika a.s. (*kontakty naleznete na www.cdt.cz, sekce O nás – Informace pro stavebníky - Vytyčení trasy telekomunikačního vedení, kontrola na stavbě*) provedeno vytyčení polohy podzemní sítě elektronických komunikací a zařízení přímo ve staveništi (trase),
- prokazatelné seznámení pracovníků, kteří budou provádět práce, s polohou vedení (zařízení),
- upozornění organizace provádějící zemní práce na možnou odchylku uloženého vedení (zařízení) od polohy vyznačené ve výkresové dokumentaci,
- upozornění pracovníků, aby dbali při pracích v těchto místech největší opatrnosti a nepoužívali zde nevhodné nářadí, a také ve vzdálenosti nejméně 1,5m po každé straně vyznačené trasy vedení (zařízení) používali pouze ruční kopání,
- řádné zabezpečení odkryté podzemní sítě elektronických komunikací (zařízení) proti poškození, zcizení a řádné zajištění výkopů případně včetně osvětlení,
- odpovídající ochranu kabelů a ochranu kabelové trasy dle platných norem, pokud bude trasa kabelů pojižděna vozidly nebo stavební mechanizací,
- ochranu kabelů v místech, kde kabel vystupuje ze země (vstupy do budov, rozvaděčů, na sloupy, trasy kabelu na mostech a propustech, apod.) a také kabelových vedení a závěrů v objektech,
- odpovídající ochranu příslušenství kabelových tras (ochranné a označující prvky, tzn. žlaby, chráničky, HDPE trubky, kabelové označníky, markery, ...),
- aby organizace provádějící zemní práce zhutnila zeminu pod kabelem před jeho zakrytím po vrstvách (záhozem) a vyzvala ČD - Telematiku a.s. (*kontakty naleznete na www.cdt.cz, sekce O nás – Informace pro stavebníky - Vytyčení trasy telekomunikačního vedení, kontrola na stavbě*) k provedení kontroly před zakrytím kabelu, zda není vedení (zařízení) viditelně poškozeno a zda byly dodrženy příslušné normy a stanovené podmínky,
- aby nad kabelovou trasou a v jejím ochranném pásmu byl dodržován zákaz skládek, deponií materiálu, vysazování trvalých porostů a budování zařízení, která by znemožnila přístup ke kabelům. Bez souhlasu správce nesnižovat, ani nezvyšovat vrstvu zeminy nad kabelovou trasou,
- aby při křížení, příp. souběžích podzemní sítě elektronických komunikací byla dodržena ČSN 73 6005 „Prostorové uspořádání sítí technického vybavení“,
- aby při provádění zemních prací byla dodržena ČSN 33 2160 „Předpisy pro ochranu sdělovacích vedení a zařízení před nebezpečnými vlivy trojfázových vedení VN,VVN a ZVV a ČSN 33 2000-5-54-ed.3 „Uzemnění a ochranné vodiče“,
- neprodlené ohlášení každého poškození podzemní sítě elektronických komunikací a zařízení organizaci ČD - Telematika a.s. (telefonicky HELP DESK: +420 972 110 000),
- ohlášení ukončení stavby organizací udržující, včetně správce a jeho pozvání ke kolaudačnímu řízení,
- aby při provádění prací byly respektovány podmínky vyplývající ze zákona o elektronických komunikacích č.127/2005 Sb., zákona o drahách č.266/1994 Sb. a stavebního zákona č.183/2006 Sb., včetně platných prováděcích vyhlášek,
- provedení prací (včetně projektování) na síti elektronických komunikací (zařízení) organizací, jejíž pracovníci provádějící práce mají platné příslušné odborné oprávnění k práci na železničním telekomunikačním zařízení, dle zákona o drahách č.266/1994Sb., „Podmínky odborné způsobilosti“ výše uvedeného zákona a vyhl.č.101/1995 Sb., a příslušných výnosů Správy železnic, státní organizace (zejména Předpisem Zam 1). Toto (časově omezené) oprávnění lze získat složením příslušné odborné zkoušky u ředitelství Správy železnic, státní organizace,
- uzavření „Smlouvy o vynucené překládce podzemního komunikačního vedení“ se správcem kabelu (Správa železnic, státní organizace, Centrum telematiky a diagnostiky, Malletova 10/2363, 190 00 Praha 9 – Libeň) v případě, kdy je telekomunikační vedení (zařízení) položeno nebo jeho poloha změněna mimo pozemky Správy železnic, státní organizace,
- ověření výškového umístění vedení (zařízení) ručně kopanými sondami vzhledem k tomu, že správce neodpovídá za změny provedené bez jeho vědomí nad trasou vedení (zařízení).

Nedodržení těchto podmínek je hrubým porušením právní povinnosti podle zákona 127/2005 Sb., O elektronických komunikacích, zákona 266/1994 Sb., Zákon o drahách.

Případné rozpory nebo výjimky z jednotlivých ustanovení řeší správce, kterým je: Správa železnic, státní organizace, Centrum telematiky a diagnostiky se sídlem Praha 9 - Libeň, Malletova 10/2363.



ČD-TELEMATIKA

KTA technika, s.r.o.
Bc. Petra Michálková
Klatovská třída 100/863
301 00 Plzeň

Váš dopis zn.

ze dne

Číslo jednací 1202122792

Datum 6.12.2021

Vyřizuje Jiří Cipín

telefon +420 972 544 417

e-mail Jiri.Cipin@cdt.cz

Věc: Vyjádření k existenci sítí elektronických komunikací v majetku a/nebo správě ČD - Telematika a.s. k zjištění informace bez úmyslu stavby.

Název stavby: Výstavba PZS se závorami P1649 v km 71,795 na trati České Budějovice- Černý Kříž

Ze vzájemné polohy průběhu sítí elektronických komunikací v majetku a správě ČD - Telematika a.s. (dále jen „ČD-T“) a území přímo ovlivněného stavebními pracemi vyplývá, že při stavebních pracích **dojde ke styku s prostředky sítí elektronických komunikací** nebo stavební práce budou probíhat v ochranném pásmu sítí těchto majitelů:

- prostředky sítí elektronických komunikací v majetku Správy železnic, státní organizace (ve správě CTD)

Ochranné pásmo sítí elektronických komunikací určuje §102 zák. č. 127/2005 Sb., o elektronických komunikacích.

Vyjádření pozbývá platnosti dne 6.12.2022

Dotčené prostředky sítí elektronických komunikací:

metalické kabely, optický kabel, HDPE trubka

Všeobecné podmínky ochrany:

Vyjádření je platné pouze pro získání **informací o výskytu sítí elektronických komunikací** v majetku a/nebo správě společnosti ČD - Telematika a.s. v zájmovém území určeném a vyznačeném žadatelem včetně stanoveného důvodu vyjádření.

Žadatel **není oprávněn** užít toto vyjádření k podání žádosti o vydání jakéhokoliv správního rozhodnutí či jiného rozhodnutí mající obdobný charakter podle zákona 183/2006 Stavební zákon. Pro již zmíněné účely je žadatel povinen **zažádat** ČD - Telematika a.s. o udělení **souhlasu se stavebními činnostmi prováděnými v blízkosti sítí elektronických komunikací** dle § 102 odst. 3 dle zákona č. 127/2005 Sb. o elektronických komunikacích, **s přesným zaznačením umístění stavby, stručným popisem rozsahu a způsobu provedení činností** a číslem jednacím tohoto vyjádření na příslušnou pobočku (kontakty naleznete na www.cdt.cz/cs/o-nas/informace-pro-stavebniky). Nedodržení této podmínky je hrubým porušením právní povinnosti podle zákona 183/2006 Stavební zákon, zákona 127/2005 Sb., o elektronických komunikacích a zákona 266/1994 Sb., o drahách.

www.cdt.cz

Žadatel je povinen:

- Nechat u ČD-T vytyčit přesný průběh dotčených sítí elektronických komunikací k zapracování do projektové dokumentace:
 - Vytyčení sítí elektronických komunikací bude provedeno na základě písemné objednávky zaslané nejméně 14 dnů před požadovaným termínem vytyčení. Na objednávce ve dvojím vyhotovení musí být uvedeno jednací číslo vyjádření a datum vydání vyjádření. V případě, že žadatelem je právnická osoba, musí být na objednávce uvedeno navíc IČO, DIČ a bankovní spojení objednatele.
 - Termín, způsob a formu vytyčení je nutné řešit individuálně s kontaktní osobou (kontakty na adrese www.cdt.cz/cs/o-nas/informace-pro-stavebniky) po telefonické dohodě, a to nejlépe 7 dnů před požadovaným termínem vytyčení. Je-li vytyčení požadováno do tří dnů od data vaší žádosti na vytyčení, bude do celkové částky za vytyčení připočten expresní příplatek ve výši 30% z celkové částky.
 - Žadatel nese veškeré náklady na provedení vytyčení, a to včetně případných prací geodetické kanceláře, pokud to situace vyžaduje.
- Zakreslit po vytyčení do dalšího stupně dokumentace průběh sítí elektronických komunikací podle skutečnosti, popsat rozsah a způsob provedení činností a zajištění ochrany dotčených sítí, a to zvlášť pro sítě v majetku Správy železnic, státní organizace a pro sítě v majetku ČD - Telematika a.s.
- K udělení souhlasu s prováděním stavebních činností v blízkosti vedení sítí elektronických komunikací je nutné, aby žadatel předložil k odsouhlasení vystavovateli tohoto vyjádření doplněný další stupeň dokumentace.

Specifické podmínky Správy železnic, státní organizace:

- V případě, že projekční či realizační práce související se stavbou budou prováděny na pozemcích dráhy či v jejím ochranném pásmu anebo na sítích elektronických komunikací v majetku Správy železnic (ve správě CTD), musí tyto práce provádět organizace, která má příslušné odborné oprávnění k práci na železničním telekomunikačním zařízení udělené Správou železnic. Stavební objekty a provozní soubory zpracované do stupně dokumentace pro územní řízení týkající se sítí elektronických komunikací v majetku Správy železnic musí být v dalším stupni projektové dokumentace zpracovány v rozsahu daném vyhláškou č. 146/2008 Sb. a upřesněnou směrnicí Správy železnic 11/2006.
- Činnosti na majetku Správy železnic uvedené již ve stupni dokumentace pro územní řízení musí být v souladu s technickými kvalitativními podmínkami staveb státních drah.
- Stavebník je povinen v případě, že situace stavby vyžaduje přeložení zařízení sítí elektronických komunikací, uzavřít se společností Správa železnic, státní organizace *Smlouvu o provedení vynucené překládky podzemního vedení komunikační sítě*.
- Stavebník je dále povinen dodržovat *Všeobecné podmínky pro činnosti na kabelech v majetku Správy železnic, státní organizace (ve správě CTD)* viz Příloha.

Nedodržení těchto podmínek je hrubým porušením právní povinnosti podle zákona 183/2006 Stavební zákon, zákona 127/2005 Sb., o elektronických komunikacích a zák. č. 266/1994 Sb., o drahách.

Další upřesňující podmínky:

Dotčené území : k.ú. Nová Pec viz sit. výkres 1202122792 s vedením Správy železnic - CTD, v OPD na trati České Budějovice - Černý Kříž, žkm cca 71,240 - 72,680 oboustranně.

Kontakt na vytyčení vedení : ČD-Telematika, a.s., p. Stejskal, tel. 972 552 830, 602 970 162.

Počet příloh: 2

ČD - Telematika a.s.
Pernerova 2819/2a
130 00 Praha 3

Žádost o vyjádření k existenci SEK je možné podávat elektronicky na vyjadreni.cdt.cz.

www.cdt.cz



Všeobecné podmínky pro činnosti na kabelech (a v jejich blízkosti) v majetku Správy železnic, státní organizace (ve správě Centra telematiky a diagnostiky)

Schváleno CTD č.j.: 2681/2020-SŽ-CTD-DE ze dne: 06.04.2020

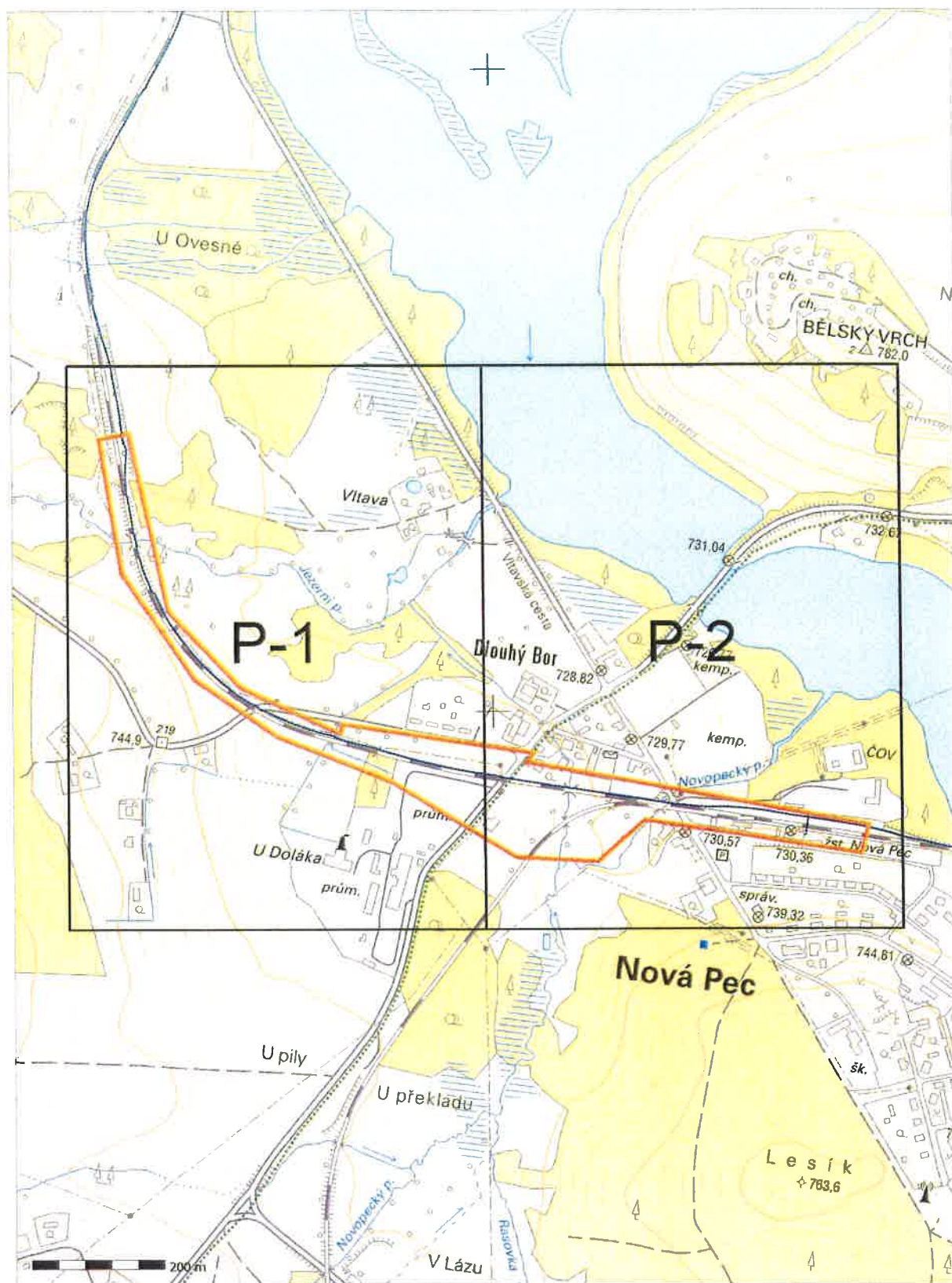
ČD - Telematika a.s. jako organizace udržující je na základě smluvního vztahu odpovědná za zajištění provozu, dohledu, servisu a údržby na zařízení telekomunikační infrastruktury Správy železnic, státní organizace ve správě Centra telematiky a diagnostiky (dále jen CTD).

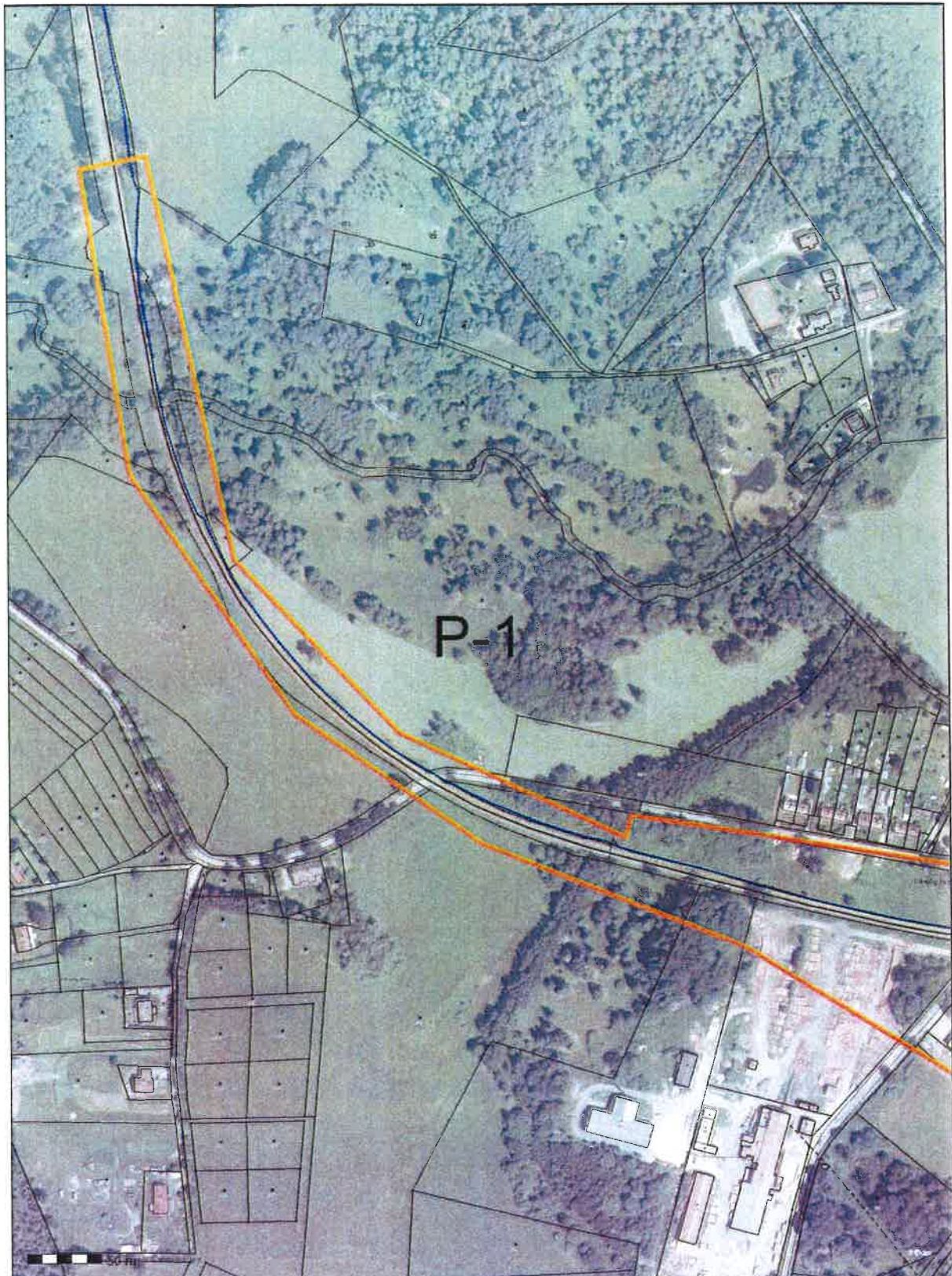
Stavebník pracující v blízkosti kabelového vedení, nebo manipulující s kabelovým vedením ve správě CTD, je povinen učinit veškerá potřebná opatření tak, aby nedošlo k poškození nebo zhoršení kvality sítě elektronických komunikací a zařízení stavebními pracemi, zejména tím, že zajistí:

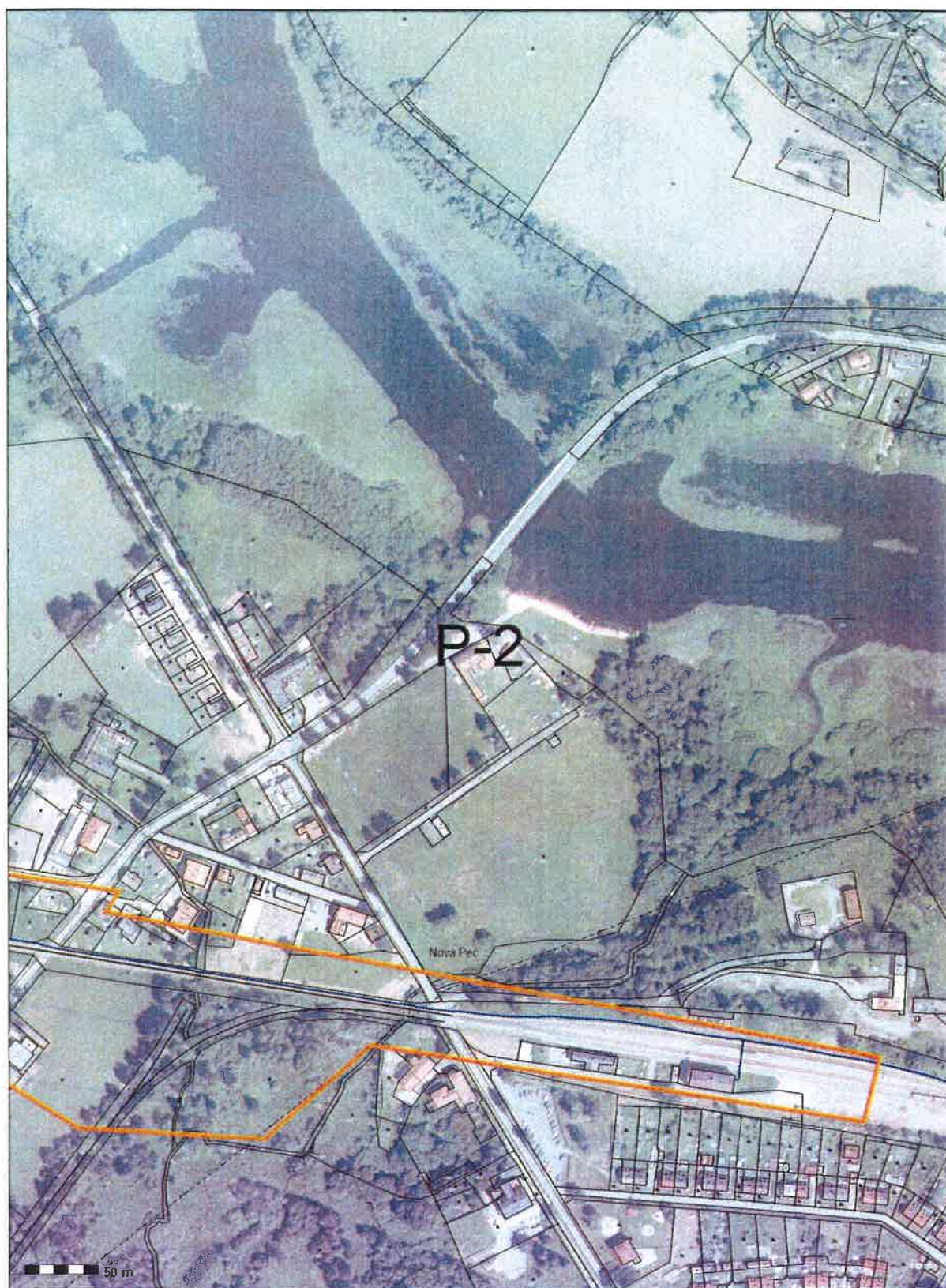
- aby projektová dokumentace byla zpracovaná dle platné legislativy. V polohopisných výkresech dokumentace je nutno uvádět železniční kilometry (jestliže se jedná o ochranné pásmo dráhy),
- aby činnosti na majetku ve správě CTD uvedené již ve stupni dokumentace pro územní řízení byly v souladu s technickými kvalitativními podmínkami staveb státních drah, (do projektové dokumentace pro územní řízení je nutno zakreslit síť elektronických komunikací ve správě CTD),
- pisemné vyznění organizaci udržující o zahájení prací, a to nejméně 15 dnů předem,
- aby před zahájením zemních prací bylo pracovníky ČD – Telematika a.s. (kontakty naleznete na www.cdt.cz, sekce O nás – Informace pro stavebníky - Vytýčení trasy telekomunikačního vedení, kontrola na stavbě) provedeno vytýčení polohy podzemní sítě elektronických komunikací a zařízení přímo ve staveništi (trase),
- prokazatelné seznámení pracovníků, kteří budou provádět práce, s polohou vedení (zařízení),
- upozornění organizace provádějící zemní práce na možnou odchylku uloženého vedení (zařízení) od polohy vyznačené ve výkresové dokumentaci,
- upozornění pracovníků, aby dbali při pracích v těchto místech největší opatrnosti a nepoužívali zde nevhodné nářadí, a také ve vzdálenosti nejméně 1,5m po každé straně vyznačené trasy vedení (zařízení) používali pouze ruční kopání,
- řádné zabezpečení odkryté podzemní sítě elektronických komunikací (zařízení) proti poškození, zcizení a řádné zajištění výkopů případně včetně osvětlení,
- odpovídající ochranu kabelů a ochranu kabelové trasy dle platných norem, pokud bude trasa kabelů pojižděna vozidly nebo stavební mechanizací,
- ochranu kabelů v místech, kde kabel vystupuje ze země (vstupy do budov, rozvaděčů, na sloupy, trasy kabelu na mostech a propustech, apod.) a také kabelových vedení a závěrů v objektech,
- odpovídající ochranu příslušenství kabelových tras (ochranné a označující prvky, tzn. žlaby, chráničky, HDPE trubky, kabelové označovníky, markery, ...),
- aby organizace provádějící zemní práce zhutnila zeminu pod kabelem před jeho zakrytím po vrstvách (záhozem) a vyzvala ČD - Telematiku a.s. (kontakty naleznete na www.cdt.cz, sekce O nás – Informace pro stavebníky - Vytýčení trasy telekomunikačního vedení, kontrola na stavbě) k provedení kontroly před zakrytím kabelu, zda není vedení (zařízení) viditelně poškozeno a zda byly dodrženy příslušné normy a stanovené podmínky,
- aby nad kabelovou trasou a v jejím ochranném pásmu byl dodržován zákaz skládek, deponií materiálu, vysazování trvalých porostů a budování zařízení, která by znemožnila přístup ke kabelům. Bez souhlasu správce nesnižovat, ani nezvyšovat vrstvu zeminy nad kabelovou trasou,
- aby při křížení, příp. souběžích podzemní sítě elektronických komunikací byla dodržena ČSN 73 6005 „Prostorové uspořádání sítí technického vybavení“,
- aby při provádění zemních prací byla dodržena ČSN 33 2160 „Předpisy pro ochranu sdělovacích vedení a zařízení před nebezpečnými vlivy trojfázových vedení VN, VVN a ZVV a ČSN 33 2000-5-54-ed.3 „Územnění a ochranné vodiče“,
- neprodlené ohlášení každého poškození podzemní sítě elektronických komunikací a zařízení organizací ČD - Telematika a.s. (telefonicky HELP DESK: +420 972 110 000),
- ohlášení ukončení stavby organizací udržující, včetně správce a jeho pozvání ke kolaudačnímu řízení,
- aby při provádění prací byly respektovány podmínky vyplývající ze zákona o elektronických komunikacích č.127/2005 Sb., zákona o drahách č.266/1994 Sb. a stavebního zákona č.183/2006 Sb., včetně platných prováděcích vyhlášek.,
- provedení prací (včetně projektování) na síti elektronických komunikací (zařízení) organizací, jejich pracovníci provádějící práce mají platné příslušné odborné oprávnění k práci na železničním telekomunikačním zařízení, dle zákona o drahách č.266/1994Sb., „Podmínky odborné způsobilosti“ výše uvedeného zákona a vyhl.č.101/1995 Sb., a příslušných výnosů Správy železnic, státní organizace (zejména Předpisem Zam 1). Toto (časově omezené) oprávnění lze získat složením příslušné odborné zkoušky u ředitelství Správy železnic, státní organizace,
- uzavření „Smlouvy o vynucené překládce podzemního komunikačního vedení“ se správcem kabelu (Správa železnic, státní organizace, Centrum telematiky a diagnostiky, Malletova 10/2363, 190 00 Praha 9 – Libeň) v případě, kdy je telekomunikační vedení (zařízení) položeno nebo jeho poloha změněna mimo pozemky Správy železnic, státní organizace,
- ověření výškového umístění vedení (zařízení) ručně kopanými sondami vzhledem k tomu, že správce neodpovídá za změny provedené bez jeho vědomí nad trasou vedení (zařízení).

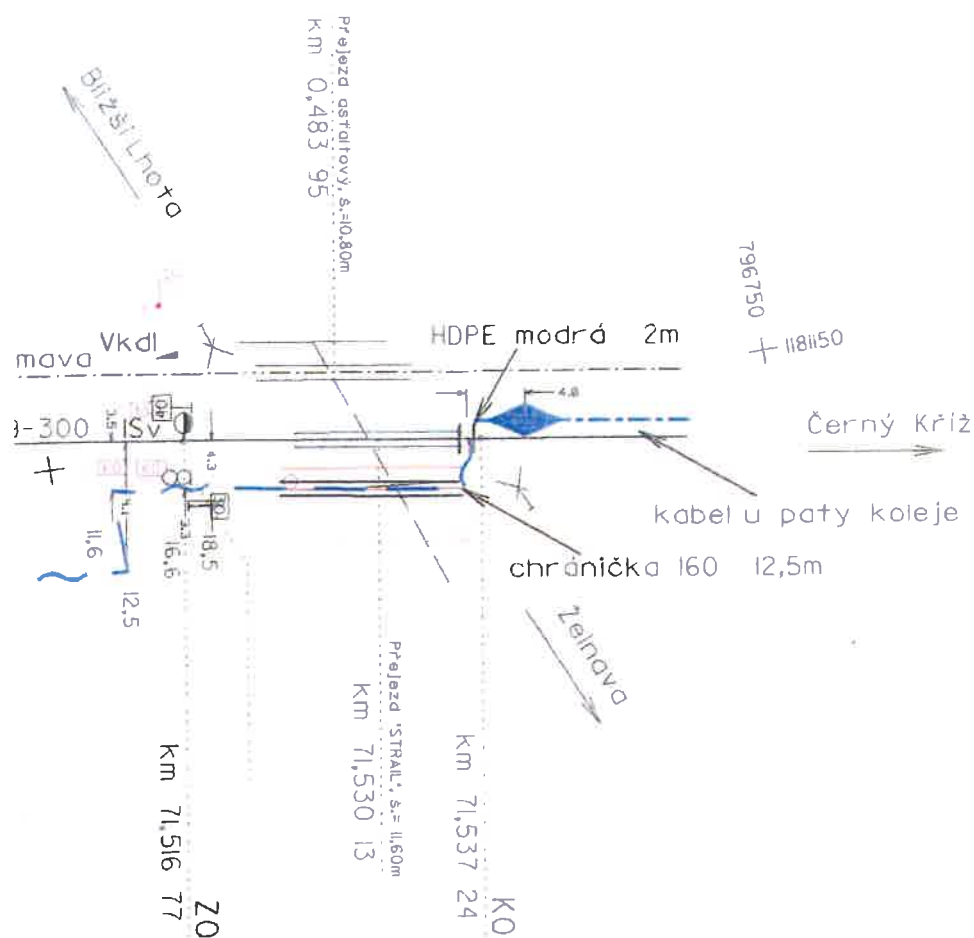
Nedodržení těchto podmínek je hrubým porušením právní povinnosti podle zákona 127/2005 Sb., O elektronických komunikacích, zákona 266/1994 Sb., Zákon o drahách.

Případné rozpory nebo výjimky z jednotlivých ustanovení řeší správce, kterým je: Správa železnic, státní organizace, Centrum telematiky a diagnostiky se sídlem Praha 9 - Libeň, Malletova 10/2363.








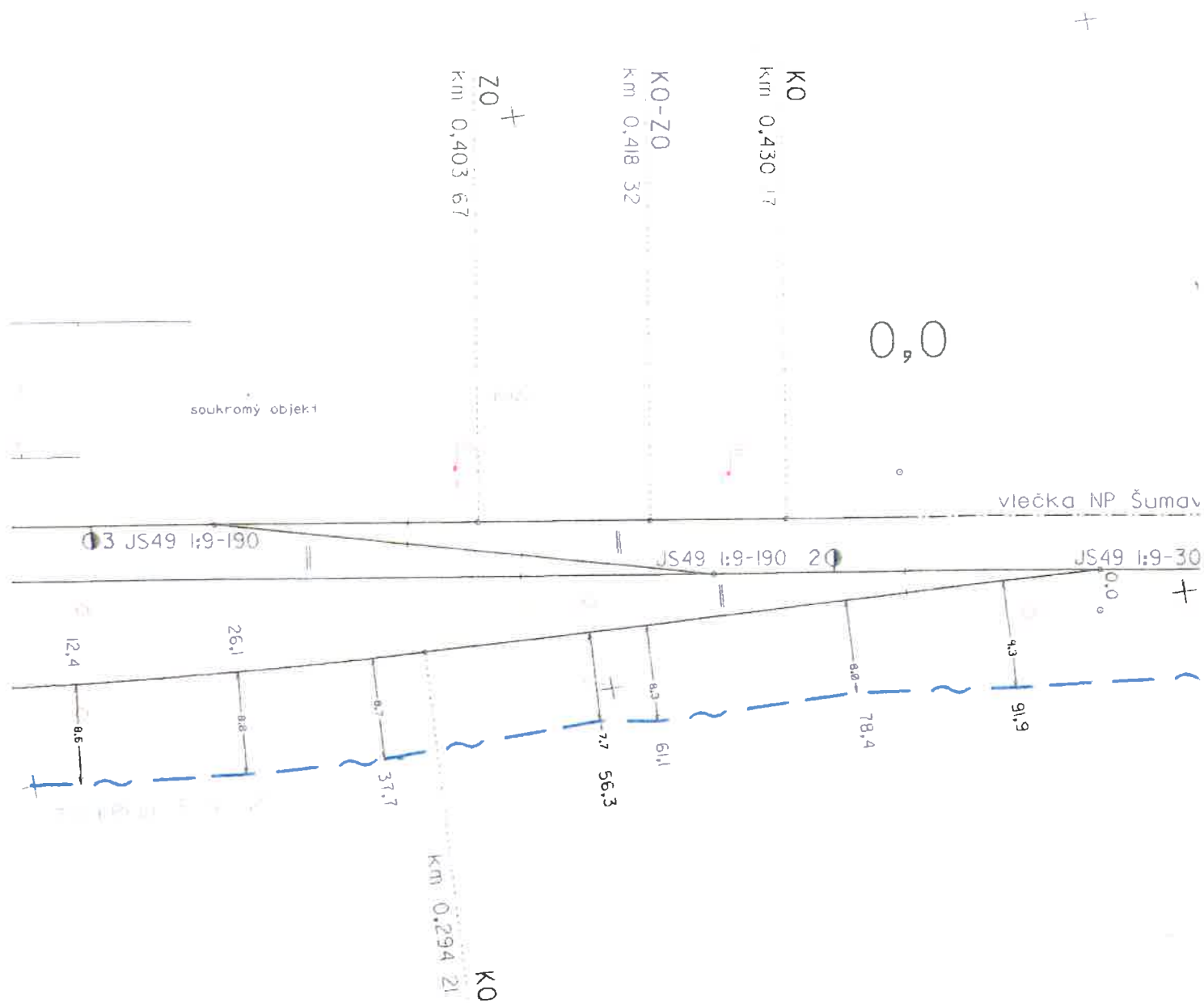


Legenda:

tratlvod potrubní
kabel 5xN 0,8

Souřadnicový systém: S-JTSK
Výškový systém: Bpv

Ověřil	Ing. Petr Hanousek	 Kněžskodvorská 20 370 04 Č. Budějovice tel. 387 310 833 e-mail: integrals@integralsr.o.cz	Kopie č.	
Zaměřil	Tomáš Kovařík			
Vypracoval	František Kovařík			
Místo zaměření (kat. území)	Žst. Nová Pec			
Objednatel	EPLcond s.r.o., Plzeň			
Akce Rekonstrukce žst. Nová Pec na tati České Budějovice - Volary kabely SSZT - sdělovací		Číslo zak.	006-02-10	
		Část dokum.		
		Měřítko	Datum	Číslo přílohy
Příloha, výkres	Geodetické zaměření skutečného provedení	1:500	07/2010	2



598m

$R=500m$
 $n; f=38mm; \alpha=7,1367g; d_0=56,052m$

71,5



R=15000m

V=40km/h; D=0mm; l=2mm; $\alpha=0,092$ g; do=2,698m

R:
V=40km/h; D=0mm; l=

71,4



Kabelová, telekomunikační, automatizační technika

PROJEKTY A STAVBY V DOPRAVĚ

PARTNER V OBORU PODLE VAŠICH PŘEDSTAV



STANOVISKO PROJEKTANTA K PŘIPOMÍNKÁM

Datum: 31. 10. 2022

Stavba: Výstavba PZS se závorami P1649 v km 71,795 na trati České Budějovice - Černý Kříž

Investor: Správa železnic, státní organizace

Zpracoval: Ing. Vladimír Košan (kosan@ktatechnika.cz), Petr Morávek (mora-vek@ktatechnika.cz)

1) ČD-Telematika a.s.

Vyřizuje: Jiří Cipín (Jiri.Cipin@cdt.cz)

Věc: Vyjádření k existenci sítí elektronických komunikací v majetku a/nebo správě ČD-Telematika a.s. ke sloučenému územnímu a stavebnímu řízení.

Název stavby: Výstavba PZS se závorami P1649 v km 71,795 na trati České Budějovice - Černý Kříž

V zájmovém území určeném a vyznačeném žadatelem:

- se nachází prostředky sítí elektronických komunikací v majetku Správy železnic, státní organizace (ve správě CTD) nebo do něj zasahuje ochranné pásmo těchto sítí

Ochranné pásmo sítí elektronických komunikací určuje §102 zák. č. 127/2005 Sb., o elektronických komunikacích.

Vzhledem ke vzájemné poloze průběhu sítí elektronických komunikací v majetku a/nebo správě ČD - Telematika a.s. (dále jen „ČD-T“) a území přímo ovlivněného stavebními pracemi udělujeme **SOUHLAS** s provedením prací v blízkosti prostředků sítí elektronických komunikací ve správě nebo majetku ČD-T.

2) Odbor řízení provozu (O11) a Odbor plánování a koordinace výluk (O12)

Vyřizuje: Ing. Jan Louženský (louzensky@spravazeleznic.cz)

„Výstavba PZS se závorami P1649 v km 71,795 na trati České Budějovice – Černý Kříž“, souhrnné vyjádření k projektové dokumentaci pro společné povolení

K projektové dokumentaci pro společné povolení (DUSP) stavby „Výstavba PZS se závorami P1649 v km 71,795 na trati České Budějovice – Černý Kříž“ má úsek řízení provozu následující připomínky:

1. Odbor řízení provozu (O11)

(zpracovatel: Ing. Jan Louženský, tel. 972 544 542)

B.4.1. V odstavci Nákladní doprava je chybně uvedeno, že „V dotčeném mezistaničním úseku Nová Pec – Černý Kříž nejsou vedeny vlaky nákladní dopravy“. Přitom dle aktuálně platného GVD jsou v úseku vedeny pravidelné nákladní vlaky dopravce ČD Cargo 88852 Lenora – Nová Pec (jede pondělí a čtvrtek), 88853 Nová Pec – Protivín (jede úterý a pátek). Pro pravidelné nákladní vlaky bude nutné zavést dopravní opatření.

KTA (Košan): Nákladní doprava v dotčeném úseku byla v uvedené kapitole aktualizována.

2. Odbor plánování a koordinace výluk (O12)

(zpracovatel: Ing. Petr Kuník, tel. 972 244 487)

- 1) B.8.3.2 Harmonogram výluk: Upřesnit vymezení výluky (zřejmě černokřížské záhlaví v dopravě Nová Pec a traťová kolej Nová Pec – Černý Kříž).

KTA (Košan): Opraveno

- 2) B.8.3.2 Harmonogram výluk: Je uvedeno, že návrh objíždě trasy je uveden v dokladové části dokumentace, kde však tento návrh chybí. Žádáme návrh doplnit.

KTA (Košan): Doplněno

- 3) B.8.3.2 Harmonogram výluk: V technické zprávě PS 11-01-31 je uvedena výměna SW DOZ v žst. Kájov, což si zřejmě vyžádá několikahodinovou noční výluku zabezpečovacího zařízení, prověřit, upřesnit a doplnit.

KTA (Košan): Informace k výměně SW byla doplněna do technické zprávy PS 11-01-31 (str.4) a do souhrnné technické zprávy kap. B.8.3.2.

- 4) Podmiňující stavbu „Rekonstrukce silnice III/1631 a III/1632 v úseku Nová Pec - Zadní Zvonková“ žádáme zakreslit alespoň do situace širších vztahů (C.1).

KTA (Košan): Výkres byl aktualizován a doplněn o naznačení uvedené stavby

- 5) Rekonstrukce přejezdu, vč. dalších prací, je rovněž (duplicitně) součástí dokumentace „Oprava trati v úseku N. Pec – Č. Kříž“. Je nutné obě stavby věcně zkoordinovat, přičemž žádáme realizovat tuto stavbu i uvedenou opravu trati v souběhu v rámci jedné výluky.

KTA (Košan): Koordinaci staveb řeší investor stavby. Podmínka koordinace je uvedena v dokumentaci

3) Odbor traťového hospodářství

Vyřizuje: Ing. Hana Boubelová (boubelova@spravazeleznic.cz)

Výstavba PZS se závorami P1649 v km 71,795 na trati České Budějovice – Černý Kříž

K předložené projektové dokumentaci (stupeň DUSP+PDPS) od zhotovitele KTA technika, s.r.o, máme z hlediska našeho odboru následující připomínky.

Zásadní připomínka k dokumentaci

- Projekt musí být koordinován s projektem „Směrodatný rychlostní profil Černá v Pošumaví - Černý Kříž“ a s projektem „Oprava trati v úseku N. Pec – Č. Kříž“, který počítá s výhledovou rychlostí na přejezdu $V_{100}/V_{130} = 70/75$ km/h. Zároveň se v akci opravy také počítá s rekonstrukcí žel. svršku a spodku (je navržena jiná skladba pražcového podloží).

KTA (Morávek): Koordinace zmíněných projektů staveb by měly být dle dostupných informací již zkoordinovány

GŘ O13: Nemí zkoordinováno, stále je v situaci rychlost 60 km/h.

KTA (Morávek): Bylo zpracováno do projektové dokumentace, směrové a výškové řešení zůstalo tak, jak bylo a je koordinováno s Vámi uvedenými stavbami. Dle Ing. Křížka jsou projekty již zkoordinovány, viz email přílohou. Vycházel jsem z podkladů, které jsem obdržel od investora. Rekonstrukce železničního spodku a svršku vychází z IGP, který byl realizován v první polovině roku 2022 a který byl požadován pro návrh konstrukce železničního spodku v námi realizované stavbě, viz ZTP odstavec 4.6.2.3.

- Chybí geotechnický průzkum.

KTA (Morávek): Byl doplněn do dokumentace železničního spodku

Připomínky k jednotlivým částem a objektům

Železniční svršek a spodek (zpracovala Ing. Chudějová, tel. 722 962 013, Chudejova@spravazeleznice.cz)

Technická zpráva

- Kap. 3.2.3: v textu píšete, že bude použit nový materiál žel. svršku, ale na konci odstavce píšete, že bude použit stávající kolejový rošt, opravte nesrovnalosti.

KTA (Morávek): Bylo vysvětleno a doplněno do TZ železničního svršku

- Pokud je v současném stavu změna žel. svršku přesně v ZP, bude i výměna žel. svršku končit v ZP (tak, aby v celé přechodnici byl jeden typ žel. svršku).

KTA (Morávek): Bylo zpracováno do výkresů železničního svršku

- Vzhledem k tomu, že se v tomto úseku počítá s výhledovou rychlostí až 75 km/h, bude se muset prodloužit vzdálenost mezi změnou konstrukční vrstvy a podkladní vrstvy ($V_{max}/4$) a zároveň přechod mezi skladbami konstrukčních vrstev se nemá zřizovat v přechodnici, bylo by tedy vhodné konstrukční vrstvu protáhnout až do ZO.

KTA (Morávek): Bylo zpracováno do výkresů železničního spodku

- Kap. 3.2.3: doplňte šířkový rozměr plání a materiálové požadavky u všech materiálů.

KTA (Morávek): Bylo zpracováno do TZ a PP železničního spodku

- Detailněji popište odvodnění, skladbu odláždění u vyústění svodného potrubí, DN šachet apod.

KTA (Morávek): Bylo doplněno

- Jelikož hloubka dna trativodu nesplňuje TNŽ 73 6949, bude muset mít materiál trativodní trubky doloženo od výrobce, že je odolný proti mrazu.

KTA (Morávek): Bylo zapracováno do TZ železničního spodku

- Ve výpočtu pražcového podloží se počítá s modulem E šterkodrtě fr. 0/63 kv 100 MPa dle předpisu SŽ S4 přílohy 6 tab. 2 (ve výpočtu se uvažuje 110 MPa).

KTA (Morávek): Bylo opraveno v TZ železničního spodku

- Výpočet promrzání není správně. Náhradní tloušťka vrstvy (pro promrzání) je vypočítaná špatně, podle výpočtu v předpisu S4 přílohy 7 je náhradní tloušťka pro promrzání vrstvy ze stabilizace 0,35 m (ne 0,45 m), tl. promrzání je větší než tl. navržené konstrukce, návrh nevyhovuje.

KTA (Morávek): Bylo opraveno v TZ železničního spodku

GŘ O13: výpočet není opět správně, vzorec by měl být $0,4 \cdot 1,75 / 2,00 = 0,35$ m, ovšem i po opravě bude navržená konstrukce na odolnost proti mrazu vyhovovat

$$h_n = \frac{h_{SD}}{\lambda_{SD}} \lambda_n$$

(vzorec z předpisu SŽ S4 příloha 7 strana 6)

KTA (Morávek): Byl opraven vzorec dle požadavku v TZ železničního spodku.

Situace

- Chybí zakreslení inženýrských sítí.

KTA (Morávek): Inženýrské sítě jsou zakresleny v celkových koordinačních situacích.

V situacích se sítě neobjevují z důvodu přehlednosti v jednotlivých stavebních výkresech

- V situaci žel. spodku doplňte směry a sklony všech souvisejících příkopů.

KTA (Morávek): Bylo doplněno do situace

- V oblouku R 1000 m není převýšení, proto nemůže být vzetupnice 10V.

KTA (Morávek): Bylo opraveno v situaci a TZ na n=0,00V

Podélný řez

- Zrušte LN v km 71,762 392, sklony v přilehlých úsecích jsou téměř shodné a vzdálenosti lomů jsou příliš malé, v projektu „Oprava trati v úseku N. Pec – Č. Kříž“ tento LN je zrušený.

KTA (Morávek): LN v km 71,762 392 byl ponechán z důvodu zachování výškové tečnosti na projekt „Směrodatný rychlostní profil Černá v Pošumaví - Černý Kříž“

GŘ O13: Projekty Směrodatných rychlostních projektů neřeší výškové řešení trati, je tedy nutné převzít řešení z projektu „Oprava trati v úseku N. Pec – Č. Kříž“.

KTA (Morávek): Směrové a výškové řešení zůstalo tak, jak bylo a je koordinováno s Vámi uvedenými stavbami. Dle pane pana Ing. Křížka jsou projekty již zkoordinovány, viz email přílohou. Vycházel jsem z podkladů, které jsem obdržel od investora.

Aktualizace: LN v km 71,762 byl z projektu odstraněn, odsouhlaseno telefonicky.

- Doplňte zakreslení všech plání.

KTA (Morávek): Bylo zakresleno

- Doplňte popis navržené KPP a ZKPP a materiálu žel. svršku.

KTA (Morávek): Bylo doplněno do PP železničního spodku

- Vysvětlete, řešení odvodnění. Mimo přejezdovou konstrukci není nutné zřizovat zároveň trativod a otevřený příkop, postačí příkop.

KTA (Morávek): Trativod je odvodňovací zařízení, které slouží k odvodnění spodní stavby ZKPP a KPP, nezpevněný příkop odvádí pouze povrchovou vodu, trativod je do zpevněného příkopu vyústěn

GŘ O13: trativod lze zřídit pouze v nezbytné délce pod přejezdovou konstrukci, na trati mimo přejezd upřednostňujeme řešení otevřenými příkopy

KTA (Morávek): Ano, souhlasím s Vámi, ale je zapotřebí odvodnit spodní stavbu a těleso dráhy dle platných předpisů SŽ. Z toho důvodu není možné realizovat odvodnění spodní stavby povrchovým odvodnění a také z důvodu značných zemních prací a zásahu do cizích pozemků. Úpravy odvodnění byly detailně řešeny na místním šetření se zástupcem ST, která bude daný úsek spravovat a udržívat.

- Chybí zakreslení inženýrských sítí včetně výšky, v zakreslení se rozliší ověřené a neo-
věřené polohy sítí.

KTA (Morávek): Bylo zakresleno křížení inženýrských sítí. Poskytnutá vyjádření od jednotlivých správců neuvádí výšky ani rozlišení sítí

- Doplňte popis zatrubnění příkopu pod přejezdem.

KTA (Morávek): Není součástí stavby

GŘ O13: došlo ke špatné formulaci připomínky, doplňte popis šterbinového žlabu

KTA (Morávek): Bylo doplněno do PP.

Řezy

- Dno příkopu musí být alespoň 0,50 m pod okrajem vodorovné pláně tělesa železničního spodku nebo alespoň 0,35 m pod okrajem skloněné pláně tělesa železničního spodku dle TNŽ 73 6949.

KTA (Morávek): Bylo zapracováno

- Základní šířka skloněné pláně tělesa železničního spodku u jednokolejné trati má být 6,20 m. Ve výkrese řezů a v situaci je vidět, že požadavek není splněn.

KTA (Morávek): Bylo zapracováno, šířka pláně železničního spodku je 6,2 metru

- Řez č. 3: konstrukční vrstva se provádí na celou šířku pláně, obdobně u ostatních řezů.

KTA (Morávek): Bylo zapracováno

GŘ O13: Požadujeme doplnit řez v místě propustku

KTA (Morávek): Bylo doplněno.

- Chybí příloha detailu odvodnění včetně řezu svodným potrubím.

KTA (Morávek): Bylo zapracováno

Železniční přejezdy (zpracovala Ing. Boubertlová, tel. 972 244 498, boubertlova@spravazeleznice.cz)

- Vzhledem k tomu, že stavba je, ve věci navázání šířkového uspořádání silnice, koordinována se stavbou Kraje „Rekonstrukce silnice III/1631 a III/1632 v úseku Nová Pec - Zadní Zvonková, 4. etapa - obchvat Nové Chalupy (km 12,570 - km 14,550)“ - bez připomínek.

Závěr

S předloženou dokumentací nesouhlasíme do zapracování zásadních připomínek. Ostatní připomínky požadujeme řádně vypořádat dle SM62.

4) Odbor zabezpečovací a telekomunikační techniky

Vyřizuje: Ing. Martin Musil (musil@spravazeleznice.cz)

„Výstavba PZS se závorami P1649 v km 71,795 na trati České Budějovice – Černý Kříž“ vyjádření k dokumentaci pro stavební povolení (DSP)

Předkládám souhrnné vyjádření odboru zabezpečovací a telekomunikační techniky k dokumentaci pro stavební povolení (DSP) výše uvedené stavby:

Zabezpečovací zařízení

- Žádost o vyjádření i ve stupni DSP, v dokumentaci je uveden stupeň DUSP. Nutno sjednotit a opravit.

KTA (Košan): Podle SoD se jedná o stupeň dokumentace DUSP

- Kolejová čidla počítačů náprav vyhodnocující průjezd železničních vozidel přejezdem (zhášecí obvod) musí být umístěna nejméně 5 metrů od okraje vozovky nebo 4,75 metru od okraje chodníku. Platí i pro stávající čidla.

KTA (Košan): V dokumentaci dodrženo

- Výstražné kříže u přejezdu doporučujeme zvýraznit žlutým reflexním orámováním, tak jak je to v současnosti.

KTA (Košan): V dokumentaci byla provedena změna – výstražné kříže budou zvýrazněny žlutým reflexním orámováním

- V části B.2.6 a D.1 je uveden PZS P2663 v km 25,626. Nutno opravit.

KTA (Košan): Opraveno

- Nesouhlasíme s instalací břevnových svítilen, jedná se o komunikaci III. třídy bez blízké křižovatky.

KTA (Košan): V dokumentaci provedena změna – břevna závor nebudou osazena LED svítilnami

Sdělovací zařízení (Ing. Kapička, tel. 972 244 495)

- Požadujeme u technologického domku (RD) doplnění dveřního kontaktu a tento kontakt připravit na budoucí zapojení do DDTS (dálková diagnostika technologických systému) dle TS 2/2008 – ZSE v aktuálním znění.

KTA (Košan): Poznámka byla doplněna do dokumentace

- Vstupní dveře do RD budou v takovém provedení, aby při chůzi z RD ke skříni s VTO a SMO nebylo nutné obcházet křídlo dveří. VTO a SMO bude umístěno v místě s přímou viditelností na přejezd a trať.

KTA (Košan): V dokumentaci dodrženo

Při případné realizaci je nutno respektovat všeobecné podmínky „Všeobecné podmínky pro činnost na kabelech (a v jejich blízkosti) v majetku Správy železnic, státní organizaci (ve správě Centra telematiky a diagnostiky)“, schválené Centrem telematiky a diagnostiky pod č.j. 2681/2020-SŽ-CTD-DE ze dne 6. 4. 2020.

5) Odbor elektrotechniky a energetiky

Vyřizuje: Ing. Ondřej Plocek (plocek@spravazeleznic.cz)

Výstavba PZS se závory P1649 v km 71,795 na trati České Budějovice – Černý Kříž

Odbor elektrotechniky a energetiky k zaslané dokumentaci pro stavební povolení výše uvedené stavby zasílá požadované připomínky:

D.2.3.6 SO 11-76-01 – Elektrická přípojka NN přejezd P1649 v km 71,795

Do předloženého SO požadujeme doplnit pro napájení PZS rozhraní a dělicí místo podle kapitoly III Předpisu SŽDC E8. Dělicí místo požadujeme vyznačit i do přehledového schématu napájení PZS.

KTA (Košan): Doplněno do technické zprávy a výkresové části dokumentace

6) Oblastní ředitelství Plzeň

Vyřizuje: Martina Janáčková (janacova@spravazeleznic.cz)

Souhrnné stanovisko Oblastního ředitelství Plzeň k projektové dokumentaci DUSP stavby „Výstavba PZS se závory P1649 v km 71,795 na trati České Budějovice – Černý Kříž“

Oblastní ředitelství Plzeň posoudilo shora uvedenou dokumentaci zpracovanou firmou:

KTA technika, s.r.o; Klatovská 100; 301 00 Plzeň; HIP: Ing. Irena Hrnčířová

K předložené dokumentaci DUSP předkládá Oblastní ředitelství Plzeň připomínky jednotlivých odborných správ a odborů.

Připomínky SEE Plzeň

Souhlasím

Podepsal Viktor Jan dne 23. 6. 2022

Souhlasím

Podepsal Klimeš Josef, Ing. dne 22. 6. 2022

Připomínky Správy pozemních staveb

Souhlasím

Podepsal Brašnička Jaroslav, Ing. dne 29. 6. 2022

Připomínky SSZT České Budějovice

1. 3.2.1. nahradit "ve směru staničení" na "ve směru stoupající kilometráže".

KTA (Košan): Opraveno

2. Do situačního schéma do tabulky počítačů náprav doplnit všechny úseky počítačů náprav, které jsou přímo ve stanici (úseky CN6, CN7 a NH1).

KTA (Košan): Úseky CN7 a NH1 jsou doplněny do tabulky počítačů náprav v situačním schématu. Úsek CN6 se na situačním schématu nenachází.

3. Pro MO bychom doporučili použít kabel typu FLEY 7P místo CMSM-X12x0,75.

KTA (Košan): Typ kabelu byl v dokumentaci změněn

4. Opravit výkres 2_005 Napájení PZZ ze skříně N1 v ŽST Nová Pec - nelze otevřít.

KTA (Košan): Výkres byl do PDF znovu vyexportován

5. Nová napájecí síť na přejezd N1 bude doplněna o měření v RZZ ŽST Nová Pec

KTA (Košan): Požadavek na měření napětí a izolačního stavu byl doplněn do technické zprávy.

Podepsal Kálal Vít Ing. dne 29. 6. 2022

Připomínky ST České Budějovice

Souhlasím

Podepsal Král Pavel, Ing. dne 28. 6. 2022

Připomínky ÚOSČ - využití majetku, pronájmy

6. Stavba se nachází na pozemku v majetku České republiky, s právem hospodaření Správy železnic, státní organizace. Nejpozději 30 dní před zahájením stavebních prací je nutné sepsat nájemní smlouvu na trvalý/dočasný zábor pozemku.
7. Žádost o pronájem pozemku zaslat: kontaktní osoba - Klára Čerklová,
E: cerklova@spravazeleznic.cz, T: 972 544 763. Současně se žádostí o pronájem pozemku zaslat záborový elaborát.

Podepsal Čerklová Klára dne 20. 6. 2022

Připomínky ÚŘP – odbor technologie

B Souhrnná technická zpráva

B.8 Zásady organizace výstavby

B.8.1 Technická zpráva

l) popis objízdných tras pro automobily, veřejnou dopravu, cyklisty a pěší odsouhlasených PČR, průchody pěších stavenišť v jednotlivých stavebních etapách (DIO), str. 31

8. Z dodaných podkladů není patrné, zda zmiňovaná „Rekonstrukce silnice III/1631 a III/1632 v úseku Nová Pec - Zadní Zvonková“ řeší obsluhu části Dlouhý Bor (pila), obce Láz (m.j. je zde umístěna stanice Horské služby ČR), Nová Pila a dalších usedlostí, autobusové zastávky Nová Pec dřevosklad, Nová Pec atd. Je nutné stanovit objízdnou trasu tak, aby se do/z dotčeného území byla schopna dostat ZZS, HZS atd. Doporučujeme prověřit.

KTA (Košan): Objízdná trasa bude řešit i obsluhu části Dlouhý Bor a obce Láz. Související stavba Rekonstrukce silnice III/1631 a III/1632 v úseku Nová Pec - Zadní Zvonková byla naznačena ve výkrese C.1.

B Souhrnná technická zprávaB.8 Zásady organizace výstavbyB.8.3 HarmonogramB.8.3.1 Harmonogram výstavby, str. 35 (samostatná příloha B.8.3.1 Harmonogram výstavby)

9. Výluka 7N v plánovaném termínu 11.3. – 18.3.2024 není uvedena v ročním výlukovém plánu pro rok 2024, uveďte v soulad.

KTA (Košan): Termín výluky aktualizován podle ročního plánu výluk.

10. V průběhu stavebních prací nesmí dojít k nedovolenému přerušení, příp. porušení kabelizace DOZ.
11. OŘ Plzeň požaduje s dostatečným časovým předstihem dodat veškeré potřebné podklady pro změnu ZDD a TTP.

Podepsal Kůsa Josef, Ing. dne 30. 6. 2022

Připomínky ÚŘP - PO České BudějoviceSouhlasím

Podepsal Bumba Bohdan Ing. dne 28. 6. 2022

Připomínky ÚT - CBE - Oddělení elektrické energie

12. Upozorňujeme, že v rámci stavby a zřízení nové elektrické přípojky nedojde k navýšení rezervovaného příkonu od EG.D pro ŽST Nová Pec.

Podepsal Vojta Zdeněk dne 23. 6. 2022

Připomínky ÚT - CBE - požární ochranaSouhlasím

Podepsal Beránek Bohumil dne 24. 6. 2022

Připomínky ÚT - Oddělení ostatních energií a služebSouhlasím

Podepsal Schiman Jan dne 29. 6. 2022

Připomínky ÚT - PLZ – ekolog

13. Do textové části dokumentace požadujeme doplnit upozornění, že zhotovitel stavby bude při stavbě dodržovat veškeré právní předpisy platné pro oblast životního prostředí, především v oblasti ochrany vod, ochrany ovzduší, používání chemických látek a přípravků a nakládání s odpady.

KTA (Košan): Doplněno do souhrnné technické zprávy, část B.6

14. Do textové části dokumentace požadujeme doplnit upozornění, že zhotovitel stavby se stává původcem odpadů vzniklých v rámci stavby a s odpady bude nakládat v souladu se zákonem č. 541/2020 Sb. o odpadech v platném znění, především z hlediska předávání odpadů pouze osobám s oprávněním k převzetí příslušných druhů odpadů.

KTA (Košan): Doplněno do souhrnné technické zprávy, část B.5.2.3.d

Podepsal Ryba Stanislav, Ing. dne 17. 6. 2022

Připomínky SŽ - CTD - Dokumentace a evidence

15. Viz 2x příloha.

Podepsal Bednaříková Dagmar Bc. dne 30. 6. 2022

Připomínky ÚT – Plzeň – oddělení investiční

Souhlasím za předpokladu vypořádání připomínek ostatních vyjadřovatelů.

Podepsal Janáčková Martina dne 12. 7. 2022

Požadujeme tyto připomínky projednat a zpracovat v / tomto / dalším / stupni dokumentace.

O zpracování připomínek chceme být informováni.

Případně požadujeme jejich zpracování do posuzovacího protokolu investora stavby nebo jejich zajištění během realizace stavby zpracováním do smlouvy o dílo.

Upozorňujeme, že Oblastní ředitelství Plzeň není auditorem této dokumentace a toto souhrnné stanovisko nenahrazuje odpovědnost schvalovatele za schválení projektové dokumentace a za podmínky uvedené ve schvalovacím a posuzovacím protokolu investora stavby. Odpovědnost za předložené dílo zůstává na zhotoviteli předložené dokumentace.

Souhrnné stanovisko Oblastního ředitelství Plzeň se týká stavby (nebo její části) pouze v rozsahu dle předložené dokumentace a všechny případné změny musí být opětovně projednány.

Souhrnné stanovisko Oblastního ředitelství Plzeň nenahrazuje rozhodnutí, stanoviska, vyjádření, souhlas, případně jiná opatření dotčených orgánů vyžadovaná zvláštními předpisy nebo jinými nařízeními provozovatele dráhy a investora.

Oblastní ředitelství Plzeň požaduje dodat - nejpozději při předání staveniště zhotoviteli - jedno vyhotovení schválené projektové dokumentace v tištěném provedení.

Tento požadavek vyplývá z povinností správy železnic, na kterou byla stavba projektována a bude realizována.

Vyřizuje: Ing. Rudolf Křížek (KrizekR@spravazeleznic.cz)

Vyjádření k odevzdané geodetické části dokumentace DUSP stavby „Výstavba PZS se závorami P1649 v km 71,795 na trati České Budějovice – Černý Kříž“

Dne 30. 9. 2022 zaslal pan Ing. B. Richtř z firmy Fortel s.r.o. geodetickou část dokumentace DUSP výše uvedené stavby a požádal o její kontrolu.

Dokumentaci vypracoval Ing. B. Richtř, Ing. P. Voves a D. Raffay. Titulní strana dokumentace je ověřena UOZI zhotovitele stavby Ing. B. Richtřem dne 30.9.2022 bez čísla ověření, technická zpráva je však původní, ověřená 26.5.2022 pod č. ověření 24-2022. **Uvedte do souladu.**

KTA: Opraveno

Stavba se nachází v kú Nová Pec a je projektována primárně na pozemcích ve vlastnictví SŽ, s.o. Částečně zasahuje i do pozemků jiných vlastníků. Na části pozemků KN jsou navrženy dočasné zábory a na pozemcích Kn č. 43/2, 43/13 (oba ve vlastnictví Cullan s.r.o) a 422 (ve vlastnictví Jč kraje, SÚS) je navrženo věcné břemeno. S navrženým břemenem SŽG souhlasí. Geometrický plán na toto věcné břemeno navrhujeme vyhotovit až po realizaci stavby podle skutečného průběhu v terénu.

V celém průběhu stavby je k dispozici platné ŽBP splňující TKP staveb státních drah. Z projektu stavby je zřejmé, že by v průběhu stavby mohlo dojít ke kolizi stavby s některými z bodů vytyčovací sítě. Z důvodu ochrany těchto bodů před poškozením navrhujeme k ohroženým bodům umístit ochrannou skruž a tyč. Výkopové práce v okolí dotčených bodů provádět se zvýšenou opatrností, aby nedošlo ke zničení stávajících bodů. **Některé body** stávajícího ŽBP **budou** pravděpodobně stavbou při výkopových pracích **zničeny**. Jedná se o body č. 1262, 1264 a 1265. **Tyto body je nutné po dokončení výstavby doplnit** dle platných předpisů.

KTA: Doplněno

Dokumentace obsahuje koordinační vytyčovací výkres a seznamy souřadnic pro vytyčení jednotlivých SO/PS.

Dokumentace k obvodu stavby obsahuje výkres s grafickým vyjádřením polohy bodů obvodu stavby a seznamem souřadnic v písemné podobě. Geodet zhotovitele zajistí v případě potřeby protokolární vytyčení vlastnických hranic dotčených pozemků.

Součástí stavby bude úprava geometrické a prostorové polohy koleje. Odevzdaná dokumentace k úpravě GPK je v pořádku, ale z důvodu, že v tomto území je ve fázi schvalování zpracovaná dokumentace k PPK v úseku Nová Pec – Černý Kříž **je potřeba dotčenou část tratě převzít z aktuálního projektu. Na začátku a konci upravovaného úseku jsou vloženy oblouky s poloměry 12000m a 11000m. Projekt „Oprava trati v úseku N. Pec – Č. Kříž“ však žádné takové oblouky neobsahuje. Uvedte do souladu - případně zdůvodněte v technické zprávě.**

KTA: Směrové výběhy do stávajícího stavu (oblouky s poloměry 12000m a 11000m) jsou do projektu vloženy z důvodu navázání na stávající stav koleje pro případ, že by se řešená stavba realizovala samostatně. V případě, že bude stavba „Výstavba PZS se závorami P1649 v km 71,795 na trati České Budějovice – Černý Kříž“ realizována souběžně se stavbou „Oprava

Vyřizuje: Ing. Rudolf Křížek (KrizekR@spravazeleznic.cz)

Vyjádření k odevzdané geodetické části dokumentace DUSP stavby „Výstavba PZS se závorami P1649 v km 71,795 na trati České Budějovice – Černý Kříž“

Dne 30. 9. 2022 zaslal pan Ing. B. Richtr z firmy Fortel s.r.o. geodetickou část dokumentace DUSP výše uvedené stavby a požádal o její kontrolu.

Dokumentaci vypracoval Ing. B. Richtr, Ing. P. Voves a D. Raffay. Titulní strana dokumentace je ověřena UOZI zhotovitele stavby Ing. B. Richtrem dne 30.9.2022 bez čísla ověření, technická zpráva je však původní, ověřená 26.5.2022 pod č. ověření 24-2022. [Uved'te do souladu.](#)

KTA: Opraveno

Stavba se nachází v kú Nová Pec a je projektována primárně na pozemcích ve vlastnictví SŽ, s.o. Částečně zasahuje i do pozemků jiných vlastníků. Na části pozemků KN jsou navrženy dočasné zábory a na pozemcích Kn č. 43/2, 43/13 (oba ve vlastnictví Cullan s.r.o) a 422 (ve vlastnictví Jč kraje, SÚS) je navrženo věcné břemeno. S navrženým břemenem SŽG souhlasí. Geometrický plán na toto věcné břemeno navrhujeme vyhotovit až po realizaci stavby podle skutečného průběhu v terénu.

V celém průběhu stavby je k dispozici platné ŽBP splňující TKP staveb státních drah. Z projektu stavby je zřejmé, že by v průběhu stavby mohlo dojít ke kolizi stavby s některými z bodů vytyčovací sítě. Z důvodu ochrany těchto bodů před poškozením navrhujeme k ohroženým bodům umístit ochrannou skruž a tyč. Výkopové práce v okolí dotčených bodů provádět se zvýšenou opatrností, aby nedošlo ke zničení stávajících bodů. **Některé body** stávajícího ŽBP **budou** pravděpodobně stavbou při výkopových pracích **zničeny**. Jedná se o body č. 1262, 1264 a 1265. **Tyto body je nutné po dokončení výstavby doplnit** dle platných předpisů.

KTA: Doplněno

Dokumentace obsahuje koordinační vytyčovací výkres a seznamy souřadnic pro vytyčení jednotlivých SO/PS.

Dokumentace k obvodu stavby obsahuje výkres s grafickým vyjádřením polohy bodů obvodu stavby a seznamem souřadnic v písemné podobě. Geodet zhotovitele zajistí v případě potřeby protokolární vytyčení vlastnických hranic dotčených pozemků.

Součástí stavby bude úprava geometrické a prostorové polohy koleje. Odevzdaná dokumentace k úpravě GPK je v pořádku, ale z důvodu, že v tomto území je ve fázi schvalování zpracovaná dokumentace k PPK v úseku Nová Pec – Černý Kříž **je potřeba dotčenou část tratě převzít z aktuálního projektu. Na začátku a konci upravovaného úseku jsou vloženy oblouky s poloměry 12000m a 11000m. Projekt „Oprava trati v úseku N. Pec – Č. Kříž“ však žádné takové oblouky neobsahuje. Uved'te do souladu - případně zdůvodněte v technické zprávě.**

KTA: Směrové výběhy do stávajícího stavu (oblouky s poloměry 12000m a 11000m) jsou do projektu vloženy z důvodu navázání na stávající stav koleje pro případ, že by se řešená stavba realizovala samostatně. V případě, že bude stavba „Výstavba PZS se závorami P1649 v km 71,795 na trati České Budějovice – Černý Kříž“ realizována souběžně se stavbou „Oprava

**DRÁŽNÍ ÚŘAD, ŠKROUPOVA 11, 301 36 PLZEŇ****sekce infrastruktury, územní odbor Plzeň**

Sp. zn.: ML-SDL0325/22-2/M1

V Plzni dne 1. 11. 2022

Č. j.: DUCR-66183/22/M1

Telefon: +420 722 979 753

Oprávněná úřední osoba: Mandous Ladislav Mgr. DiS.

E-mail: mandous@ducrcz

R O Z H O D N U T Í

Drážní úřad jako drážní správní úřad podle § 54 odst. 1 zákona č. 266/1994 Sb., o dráhách, ve znění pozdějších předpisů (dále jen „zákon“),

r o z h o d l

ve věci stávajícího křížení P1649 regionální dráhy České Budějovice - Černý Kříž v km 71,795 se silnicí III/1632, podle § 6 odst. 2 zákona na základě provedeného řízení

**o změně rozsahu a způsobu zabezpečení křížení železniční dráhy s pozemní komunikací
v úrovni kolejí**

1. Křížení bude označeno dopravními značkami (A32a - Výstražný kříž pro železniční přejezd jednokolejný). Výstr. kříže budou umístěny na všech stožárech výstražníků.
2. Stávající křížení bude nově zabezpečeno světelným přejezdovým zabezpečovacím zařízením kategorie PZS 3ZBI s celými závorami, s pozitivní signalizací umístěné na výstražníky B, C, kde výstražník A bude bez závoje dle ČSN 73 6380 „Železniční přejezdy a přechody“ a ČSN 34 2650 ed. 2 „Železniční zabezpečovací zařízení – Přejezdová zabezpečovací zařízení“, v platném znění.
3. Stožáry budou umístěny dle přiložené situace, která je nedílnou součástí tohoto rozhodnutí.

Účastníci řízení: (§ 27 odst. 1 zákona č. 500/2004 Sb., správní řád, ve znění pozdějších předpisů, (dále jen „správní řád“)

Správa železnic, státní organizace, Dlážďená 1003/7, 110 00 Praha 1, IČO 70994234 zastoupena na základě plné moci KTA technika, s. r. o., Klatovská 100/, 301 00 Plzeň, IČO 62618911

O d ů v o d n ě n í

Žádost o vydání rozhodnutí o změně rozsahu a způsobu zabezpečení křížení železniční dráhy s pozemní komunikací v úrovni kolejí podal žadatel Správa železnic, státní organizace, Dlážďená 1003/7, 110 00 Praha 1, IČO 70994234 zastoupena na základě plné moci KTA technika, s. r. o., Klatovská 100/, 301 00 Plzeň, IČO 62618911 dne 8. 6. 2022. Přejezd je v současné době zabezpečen pouze výstražnými kříži. Dnem podání žádosti bylo podle § 44 odst. 1 správního řádu zahájeno správní řízení.

K žádosti o vydání tohoto rozhodnutí žadatel Drážnímu úřadu předložil:

- Návrh nového zabezpečení přejezdu a rozsahu a způsobu zabezpečení, sdělení policie ČR, územní odbor Prachatice, závazné stanovisko Městský úřad Prachatice.

O změně rozsahu a způsobu zabezpečení křížení železniční dráhy s pozemní komunikací v úrovni kolejí bylo rozhodnuto v souladu s § 6 odst. 2 zákona a § 4 vyhlášky č. 177/1995 Sb., kterou se vydává stavební a technický řád drah, ve znění pozdějších předpisů.

Označení přejezdu bylo stanoveno v souladu s § 6 odst. 1 zákona a § 77 odst. 1 písm. d) zákona č. 361/2000 Sb. o provozu na pozemních komunikacích a o změnách některých zákonů (zákon o silničním provozu), ve znění pozdějších předpisů.

Drážní úřad vědomě nepoužil ustanovení § 47 odst. 1 správního řádu a neuvědomil účastníka o zahájení řízení, neboť se ztotožňuje s právním výkladem tohoto ustanovení a přijímaným úzusem o zbytečnosti jeho aplikace na žadatele v řízení o žádosti.

Na základě předložených dokladů, vyjádření účastníka řízení, dotčených orgánů postupoval a rozhodl Drážní úřad o změně rozsahu a způsobu zabezpečení přejezdu tak, jak je uvedeno ve výroku tohoto rozhodnutí.

Poučení o odvolání

Proti tomuto rozhodnutí může účastník řízení podat odvolání, podle § 81 odst. 1 správního řádu, ve lhůtě 15 dnů ode dne jeho oznámení k Ministerstvu dopravy České republiky, podáním učiněným u Drážního úřadu, sekce infrastruktury, územní odbor Plzeň, Škroupova 11, 301 36 Plzeň. Odvolání jen proti odůvodnění rozhodnutí je podle § 82 odst. 1 správního řádu nepřípustné. Odvolání se podává s potřebným počtem vyhotovení tak, aby jeden stejnopis zůstal správnímu orgánu, a aby každý účastník dostal jeden stejnopis. Nepodá-li účastník potřebný počet stejnopisů, vyhotoví je Drážní úřad na náklady účastníka.



„Otisk úředního razítka“

Ing. František Kuška
ředitel územního odboru Plzeň

Žadatel uhradil správní poplatek za vydání rozhodnutí o rozsahu a způsobu zabezpečení železničního přejezdu stanovený podle sazebníku správních poplatků zákona č. 634/2004 Sb., o správních poplatcích, ve znění pozdějších předpisů, položky 58, písm. i), kolkovou známku ve výši 500,- Kč.



Upozornění: Toto rozhodnutí nenahrazuje stavební povolení podle zákona č. 183/2006 Sb., o územním plánování a stavebním řádu, ve znění pozdějších předpisů.

Příloha:

1x situace na železničním přejezdu P1649

Rozdělovník:

Účastník řízení:

- Správa železnic, státní organizace, Dlážděná 1003/7, 110 00 Praha 1 zastoupena na základě plné moci KTA technika, s. r. o., Klatovská 100/, 301 00 Plzeň

Dotčené orgány:

- Městský úřad Prachatice, odbor komunálních služeb a dopravy, Velké náměstí 3/, 383 01 Prachatice
- Policie České republiky - Krajské ředitelství policie Jihočeského kraje, Územní odbor Prachatice, dopravní inspektorát, Pivovarská 4/, 383 24 Prachatice



Váš dopis zn.

Ze dne

Naše zn. 47418/2022-SŽ-GR-O11

Listů/příloh 1/0

Vyřizuje Ing. Jan Louženský

Telefon +420 972 544 542

Mobil +420 602 435 699

E-mail louzensky@spravazeleznic.cz

Datum 11. července 2022

Správa železnic, státní organizace
Ředitel Stavební správy západ
Ke Štvanici 656/3
186 00 Praha 8

„Výstavba PZS se závorami P1649 v km 71,795 na trati České Budějovice – Černý Kříž“, souhrnné vyjádření k projektové dokumentaci pro společné povolení

K projektové dokumentaci pro společné povolení (DUSP) stavby „Výstavba PZS se závorami P1649 v km 71,795 na trati České Budějovice – Černý Kříž“ má úsek řízení provozu následující připomínky:

1. Odbor řízení provozu (O11)

(zpracovatel: Ing. Jan Louženský, tel. 972 544 542)

B.4.1. V odstavci Nákladní doprava je chybně uvedeno, že „V dotčeném mezistaničním úseku Nová Pec – Černý Kříž nejsou vedeny vlaky nákladní dopravy“. Přitom dle aktuálně platného GVD jsou v úseku vedeny pravidelné nákladní vlaky dopravce ČD Cargo 88852 Lenora – Nová Pec (jede pondělí a čtvrtek), 88853 Nová Pec – Protivín (jede úterý a pátek). Pro pravidelné nákladní vlaky bude nutné zavést dopravní opatření.

2. Odbor plánování a koordinace výluk (O12)

(zpracovatel: Ing. Petr Kuník, tel. 972 244 487)

- 1) B.8.3.2 Harmonogram výluk: Upřesnit vymezení výluky (zřejmě černokřížské záhlaví v dopravně Nová Pec a traťová kolej Nová Pec – Černý Kříž).
- 2) B.8.3.2 Harmonogram výluk: Je uvedeno, že návrh objízdné trasy je uveden v dokladové části dokumentace, kde však tento návrh chybí. Žádáme návrh doplnit.
- 3) B.8.3.2 Harmonogram výluk: V technické zprávě PS 11-01-31 je uvedena výměna SW DOZ v žst. Kájov, což si zřejmě vyžádá několikahodinovou noční výluky zabezpečovacího zařízení, prověřit, upřesnit a doplnit.
- 4) Podmiňující stavbu „Rekonstrukce silnice III/1631 a III/1632 v úseku Nová Pec - Zadní Zvonková“ žádáme zakreslit alespoň do situace širších vztahů (C.1).
- 5) Rekonstrukce přejezdu, vč. dalších prací, je rovněž (duplicitně) součástí dokumentace „Oprava trati v úseku N. Pec – Č. Kříž“. Je nutné obě stavby věcně zkoordinovat, přičemž žádáme realizovat tuto stavbu i uvedenou opravu trati v souběhu v rámci jedné výluky.



Miroslav Jasenčák

12.07.2022 07:30

Podepsáno elektronicky

Ing. Miroslav Jasenčák
náměstek generálního ředitele pro řízení provozu



Váš dopis zn. IS C.E.Sta
Ze dne 16. 6. 2022
Naše zn. 47717/2022-SŽ-GR-O14
Listů/příloh 1/0

Vyřizuje Ing. Martin Musil
Telefon +420 972 244 567
Mobil +420 602 711 755
E-mail musilm@spravazeleznic.cz

Datum 11. července 2022

Správa železnic, státní organizace
OŘ Plzeň
Elektronicky cestou
IS C.E.Sta

„Výstavba PZS se závorami P1649 v km 71,795 na trati České Budějovice – Černý Kříž“ vyjádření k dokumentaci pro stavební povolení (DSP)

Předkládám souhrnné vyjádření odboru zabezpečovací a telekomunikační techniky k dokumentaci pro stavební povolení (DSP) výše uvedené stavby:

Zabezpečovací zařízení

- Žádost o vyjádření i ve stupni DSP, v dokumentaci je uveden stupeň DUSP. Nutno sjednotit a opravit.
- Kolejová čidla počítačů náprav vyhodnocující průjezd železničních vozidel přejezdem (zhášecí obvod) musí být umístěna nejméně 5 metrů od okraje vozovky nebo 4,75 metru od okraje chodníku. Platí i pro stávající čidla.
- Výstražné kříže u přejezdu doporučujeme zvýraznit žlutým reflexním orámováním, tak jak je to v současnosti.
- V části B.2.6 a D.1 je uveden PZS P2663 v km 25,626. Nutno opravit.
- Nesouhlasíme s instalací břevnových svítilen, jedná se o komunikaci III. třídy bez blízké křižovatky.

Sdělovací zařízení (Ing. Kapička, tel. 972 244 495)

- Požadujeme u technologického domku (RD) doplnění dveřního kontaktu a tento kontakt připravit na budoucí zapojení do DDTS (dálková diagnostika technologických systému) dle TS 2/2008 – ZSE v aktuálním znění.
- Vstupní dveře do RD budou v takovém provedení, aby při chůzi z RD ke skříni s VTO a SMO nebylo nutné obcházet křídlo dveří. VTO a SMO bude umístěno v místě s přímou viditelností na přejezd a trať.
- Při případné realizaci je nutno respektovat všeobecné podmínky „Všeobecné podmínky pro činnost na kabelech (a v jejich blízkosti) v majetku Správy železnic, státní organizaci (ve správě Centra telematiky a diagnostiky)“, schválené Centrem telematiky a diagnostiky pod č.j. 2681/2020-SŽ-CTD-DE ze dne 6. 4. 2020.

Ing. Martin Krupička
ředitel odboru
zabezpečovací a telekomunikační techniky



Ing. Jiří Kaláč
11.07.2022 12:19
V zastoupení



Váš dopis zn. IS C.E.Sta
Ze dne 16. 6. 2022
Naše zn. 48539/2022-SŽ-GR-O13
Listů/příloh 2/0

Vyřizuje Ing. Hana Boubelová
Telefon 972 244 498
Mobil +420 725 530 539
E-mail boubelova@spravazeleznic.cz

Datum 14. 7. 2022

Správa železnic, státní organizace
OŘ Plzeň
Martina Janáčková
(pouze elektronicky IS C.E.Sta)

Výstavba PZS se závorami P1649 v km 71,795 na trati České Budějovice – Černý Kříž

K předložené projektové dokumentaci (stupeň DUSP+PDPS) od zhotovitele KTA technika, s.r.o, máme z hlediska našeho odboru následující připomínky.

Zásadní připomínka k dokumentaci

- Projekt musí být koordinován s projektem „Směrodatný rychlostní profil Černá v Pošumaví - Černý Kříž“ a s projektem „Oprava trati v úseku N. Pec – Č. Kříž“, který počítá s výhledovou rychlostí na přejezdu $V_{100}/V_{130} = 70/75$ km/h. Zároveň se v akci opravy také počítá s rekonstrukcí žel. svršku a spodku (je navržena jiná skladba pražcového podloží).
- Chybí geotechnický průzkum.

Připomínky k jednotlivým částem a objektům

Železniční svršek a spodek (zpracovala Ing. Chudějová, tel. 722 962 013, Chudejova@spravazeleznic.cz)

Technická zpráva

- Kap. 3.2.3: v textu píšete, že bude použit nový materiál žel. svršku, ale na konci odstavce píšete, že bude použit stávající kolejový rošt, opravte nesrovnalosti.
- Pokud je v současném stavu změna žel. svršku přesně v ZP, bude i výměna žel. svršku končit v ZP (tak, aby v celé přechodnici byl jeden typ žel. svršku).
- Vzhledem k tomu, že se v tomto úseku počítá s výhledovou rychlostí až 75 km/h, bude se muset prodloužit vzdálenost mezi změnou konstrukční vrstvy a podkladní vrstvy ($V_{max}/4$) a zároveň přechod mezi skladbami konstrukčních vrstev se nemá zřizovat v přechodnici, bylo by tedy vhodné konstrukční vrstvu protáhnout až do ZO.
- Kap. 3.2.3: doplňte šířkový rozměr plání a materiálové požadavky u všech materiálů.
- Detailněji popište odvodnění, skladbu odláždění u vyústění svodného potrubí, DN šachet apod.
- Jelikož hloubka dna trativodu nesplňuje TNŽ 73 6949, bude muset mít materiál trativodní trubky doloženo od výrobce, že je odolný proti mrazu.
- Ve výpočtu pražcového podloží se počítá s modulem E šterkodrtě fr. 0/63 kv 100 MPa dle předpisu SŽ S4 přílohy 6 tab. 2 (ve výpočtu se uvažuje 110 MPa).
- Výpočet promrzání není správně. Náhradní tloušťka vrstvy (pro promrzání) je vypočítaná špatně, podle výpočtu v předpisu S4 přílohy 7 je náhradní tloušťka pro

promrzání vrstvy ze stabilizace 0,35 m (ne 0,45 m), tl. promrzání je větší než tl. navržené konstrukce, návrh nevyhovuje.

Situace

- Chybí zakreslení inženýrských sítí.
- V situaci žel. spodku doplňte směry a sklony všech souvisejících příkopů.
- V oblouku R 1000 m není převýšení, proto nemůže být vzestupnice 10V.

Podélný řez

- Zrušte LN v km 71,762 392, sklony v přilehlých úsecích jsou téměř shodné a vzdálenosti lomů jsou příliš malé, v projektu „Oprava trati v úseku N. Pec – Č. Kříž“ tento LN je zrušený.
- Doplňte zakreslení všech plání.
- Doplňte popis navržené KPP a ZKPP a materiálu žel. svršku.
- Vysvětlete, řešení odvodnění. Mimo přejezdovou konstrukci není nutné zřizovat zároveň trativod a otevřený příkop, postačí příkop.
- Chybí zakreslení inženýrských sítí včetně výšky, v zakreslení se rozliší ověřené a neověřené polohy sítí.
- Doplňte popis zatrubnění příkopu pod přejezdem.

Řezy

- Dno příkopu musí být alespoň 0,50 m pod okrajem vodorovné pláně tělesa železničního spodku nebo alespoň 0,35 m pod okrajem skloněné pláně tělesa železničního spodku dle TNŽ 73 6949.
- Základní šířka skloněné pláně tělesa železničního spodku u jednokolejné trati má být 6,20 m. Ve výkrese řezů a v situaci je vidět, že požadavek není splněn.
- Řez č. 3: konstrukční vrstva se provádí na celou šířku pláně, obdobně u ostatních řezů.

Detaily odvodnění

- Chybí příloha detailu odvodnění včetně řezu svodným potrubím.

Železniční přejezdy (zpracovala Ing. Boubertlová, tel. 972 244 498, boubertlova@spravazeleznice.cz)

- Vzhledem k tomu, že stavba je, ve věci navázání šířkového uspořádání silnice, koordinována se stavbou Kraje „Rekonstrukce silnice III/1631 a III/1632 v úseku Nová Pec - Zadní Zvonková, 4. etapa - obchvat Nové Chalupy (km 12,570 - km 14,550)“ - bez připomínek.

Závěr

S předloženou dokumentací nesouhlasíme do zapracování zásadních připomínek. Ostatní připomínky požadujeme řádně vypořádat dle SM62.



Ing. Rašek Trejtnar
15.07.2022 12:18
Podepsáno elektronicky

Ing. Rašek Trejtnar, Ph.D.
Ředitel odboru traťového hospodářství

Váš dopis zn. notifikace z IS C.E.Sta
Ze dne 16. 6. 2021
Naše zn. 49806/2022-SŽ-GŘ-O24
Listů/příloh 1/0

Vyřizuje Ing. Ondřej Plocek
Telefon +420 972 322 491
Mobil +420 727 827 268
E-mail plocek@spravazeleznic.cz

Datum 19. července 2022

Správa železnic, státní organizace

elektronicky prostřednictvím

IS C.E.Sta

Výstavba PZS se závorami P1649 v km 71,795 na trati České Budějovice – Černý Kříž

Odbor elektrotechniky a energetiky k zaslané dokumentaci pro stavební povolení výše uvedené stavby zasílá požadované připomínky:

D.2.3.6 SO 11-76-01 – Elektrická přípojka NN přejezd P1649 v km 71,795

Do předloženého SO požadujeme doplnit pro napájení PZS rozhraní a dělicí místo podle kapitoly III Předpisu SŽDC E8. Dělicí místo požadujeme vyznačit i do přehledového schématu napájení PZS.



Jaromír Hrubý
19.07.2022 08:31
Podepsáno elektronicky

Ing. Jaromír Hrubý
ředitel odboru elektrotechniky a energetiky

Ověřovací doložka změny datového formátu dokumentu podle § 69a zákona č. 499/2004 Sb.

Doložka číslo: 2864655

Původní datový formát: application/msword

UUID původní komponenty: a31ada00-2da3-4d11-9ed9-9350c2bbd638

Jméno a příjmení osoby, která změnu formátu dokumentu provedla:

System ERMS (zpracovatel dokumentu Ondřej PLOCEK)

Subjekt, který změnu formátu provedl: Správa železnic, státní organizace

Datum vyhotovení ověřovací doložky: 19.07.2022 07:53:00



1f9ea9dd-631d-4e91-b9af-c4062d7f7c5d



ČD-TELEMATIKA

N.1 - 11

Správa železnic, státní organizace
Oblastní ředitelství Plzeň
Sušická 1168/23
326 00 Plzeň

Váš dopis zn. 44/2022-OR PLZ-INV
ze dne 16.06.2022
Číslo jednací 1202213141
Datum 23.6.2022

Vyřizuje Jiří Cipín
telefon +420 972 544 417
e-mail Jiri.Cipin@cdt.cz

Věc: Vyjádření k existenci sítí elektronických komunikací v majetku a/nebo správě ČD - Telematika a.s. ke sloučenému územnímu a stavebnímu řízení.

Název stavby: Výstavba PZS se závorami P1649 v km 71,795 na trati České Budějovice - Černý Kříž

V zájmovém území určeném a vyznačeném žadatelem:

- **se nachází** prostředky sítí elektronických komunikací v majetku Správy železnic, státní organizace (ve správě CTD) nebo do něj zasahuje ochranné pásmo těchto sítí

Ochranné pásmo sítí elektronických komunikací určuje §102 zák. č. 127/2005 Sb., o elektronických komunikacích.

Vzhledem ke vzájemné poloze průběhu sítí elektronických komunikací v majetku a/nebo správě ČD - Telematika a.s. (dále jen „ČD-T“) a území přímo ovlivněného stavebními pracemi udělujeme **SOUHLAS** s provedením prací v blízkosti prostředků sítí elektronických komunikací ve správě nebo majetku ČD-T.

Vyjádření pozbývá platnosti dne 23.6.2024

Všeobecné podmínky ochrany:

Žadatel je povinen:

- Před zahájením prací nechat u ČD-T dotčené sítě elektronických komunikací vytyčit:
 - Vytyčení SEK bude provedeno na základě písemné objednávky zasláné nejméně 14 dnů před požadovaným termínem vytyčení. Na objednávce ve dvojím vyhotovení musí být uvedeno jednací číslo vyjádření a datum vydání vyjádření. V případě, že žadatelem je právnická osoba, musí být na objednávce uvedeno navíc IČO, DIČ a bankovní spojení objednatele.
 - Termín, způsob a formu vytyčení je nutné řešit individuálně s kontaktní osobou (kontakty na adrese www.cdt.cz/cs/o-nas/informace-pro-stavebniky) po telefonické dohodě, a to nejlépe 7 dnů před požadovaným termínem vytyčení. Je-li vytyčení požadováno do tří dnů od data vaší žádosti na vytyčení, bude do celkové částky za vytyčení připočten expresní příplatek ve výši 30% z celkové částky.
 - Žadatel nese veškeré náklady na provedení vytyčení, a to včetně případných prací geodetické kanceláře,

www.cdt.cz

pokud to situace vyžaduje.

- Zajistit prokazatelné seznámení pracovníků, kteří budou provádět práce, s polohou vedení (zařízení).
- Upozornit organizaci provádějící zemní práce na možnou odchylku uloženého vedení (zařízení) od polohy vyznačené ve výkresové dokumentaci.
- Upozornit pracovníky, aby dbali při pracích v těchto místech největší opatrnosti a nepoužívali zde nevhodné nářadí, a také ve vzdálenosti nejméně 1,5 m po každé straně vyznačené trasy vedení (zařízení) používali pouze ruční kopání.
- Zajistit odpovídající ochranu kabelů a ochranu kabelové trasy dle platných norem, pokud bude trasa kabelů pojížděna vozidly nebo stavební mechanizací.
- Zajistit ochranu kabelů v místech, kde kabel vystupuje ze země (vstupy do budov, rozvaděčů, na sloupy, trasy kabelu na mostech a propustech, apod.) a také kabelových vedení a závěrů v objektech.
- Nedovolit, aby nad kabelovou trasou a v jejím ochranném pásmu byly zřizovány skládky, deponie materiálu, aby byla budována zařízení, která by znemožnila přístup ke kabelům. Bez souhlasu správce nesnižovat ani nezvyšovat vrstvu zeminy nad kabelovou trasou.

V případě, že při zemních pracích dojde k odkrytí podzemního telekomunikačního vedení (zařízení), je Žadatel dále povinen:

- Neprodleně informovat kontaktního pracovníka ČD-T (kontakty na adrese www.cdt.cz/cs/o-nas/informace-pro-stavebniky), zabezpečit vedení (zařízení) proti poškození nebo zcizení.

Žadatel je povinen neprodleně ohlásit ČD-T (telefonicky +420 972 110 000) každé poškození podzemního telekomunikačního vedení a zařízení.

Nedodržení těchto podmínek je hrubým porušením právní povinnosti podle zákona 183/2006 Stavební zákon, zákona 127/2005 Sb., o elektronických komunikacích a zák. č. 266/1994 Sb., o drahách.

Další upřesňující podmínky:

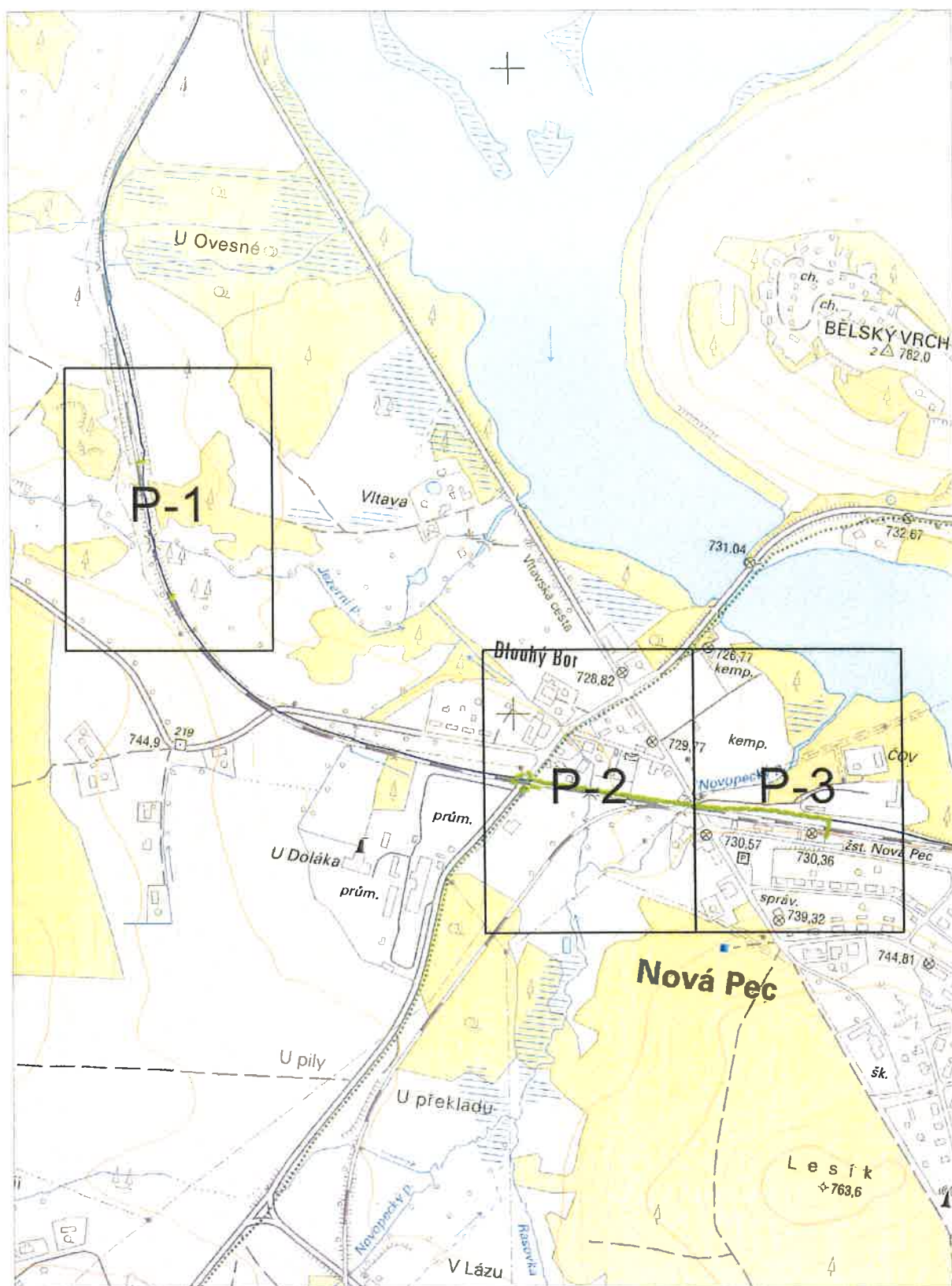
Dotčené území - k.ú. Nová Pec viz. sit. v. č. 1202213141 s vedením Správy železnic-CTD; v OPD na trati odb. Rožnov - Černý Kříž, dopr. Nová Pec žkm cca 71,325 - 71,815; v žkm cca 72,426 vpravo a v žkm cca 72,645 vpravo.

Vytýčení vedení + dozor - ČD-T, a.s. SKS Stejskal Zdeněk tel. 972552830, 602970162, e-mail zdenek.stejskal@cdt.cz

Počet příloh: 1

ČD - Telematika a.s.
Pernerova 2819/2a
130 00 Praha 3

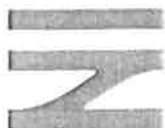
Žádost o vyjádření k existenci SEK je možné podávat elektronicky na vyjadreni.cdt.cz.











Váš dopis zn.

Ze dne

Naše zn. 15755 /2022-SŽ-OR PLZ-OPS

Listů/příloh 2/2

Vyřizuje Martina Janáčková

Telefon +420 972 522 344

Mobil +420 702 007 569

E-mail janacova@spravazeleznic.cz

Datum 12. července 2022

KTA technika, s.r.o

Klatovská 100

301 00 Plzeň

Na vědomí: Ing. Irena Hrnčířová

Souhrnné stanovisko Oblastního ředitelství Plzeň k projektové dokumentaci DUSP stavby „Výstavba PZS se závorami P1649 v km 71,795 na trati České Budějovice – Černý Kříž“

Oblastní ředitelství Plzeň posoudilo shora uvedenou dokumentaci zpracovanou firmou:

KTA technika, s.r.o; Klatovská 100; 301 00 Plzeň; HIP: Ing. Irena Hrnčířová

K předložené dokumentaci DUSP předkládá Oblastní ředitelství Plzeň připomínky jednotlivých odborných správ a odborů.

Připomínky SEE Plzeň

Souhlasím

Podepsal Viktor Jan dne 23. 6. 2022

Připomínky SMT Plzeň

Souhlasím

Podepsal Klimeš Josef, Ing. dne 22. 6. 2022

Připomínky Správy pozemních staveb

Souhlasím

Podepsal Brašnička Jaroslav, Ing. dne 29. 6. 2022

Připomínky SSZT České Budějovice

1. 3.2.1. nahradit "ve směru staničení" na "ve směru stoupající kilometráže".
2. Do situačního schéma do tabulky počítačů náprav doplnit všechny úseky počítačů náprav, které jsou přímo ve stanici (úseky CN6, CN7 a NH1).
3. Pro MO bychom doporučili použít kabel typu FLEY 7P místo CMSM-X12x0,75.
4. Opravit výkres 2_005 Napájení PZZ ze skříně N1 v ŽST Nová Pec - nelze otevřít.
5. Nová napájecí síť na přejezd N1 bude doplněna o měření v RZZ ŽST Nová Pec

Podepsal Kálal Vít Ing. dne 29. 6. 2022

Připomínky ST České Budějovice

Souhlasím

Podepsal Král Pavel, Ing. dne 28. 6. 2022

Připomínky ÚOŠČ - využití majetku, pronájem

6. Stavba se nachází na pozemku v majetku České republiky, s právem hospodaření Správy železnic, státní organizace. Nejpozději 30 dní před zahájením stavebních prací je nutné sepsat nájemní smlouvu na trvalý/dočasný zábor pozemku.
7. Žádost o pronájem pozemku zaslat: kontaktní osoba - Klára Čerklová,
E: cerklova@spravazeleznic.cz, T: 972 544 763. Současně se žádostí o pronájem pozemku zaslat záborový elaborát.

Podepsal Čerklová Klára dne 20. 6. 2022

Připomínky ÚŘP – odbor technologie**B Souhrnná technická zpráva****B.8 Zásady organizace výstavby****B.8.1 Technická zpráva**

l) popis objízdnych tras pro automobily, veřejnou dopravu, cyklisty a pěší odsouhlasených PČR, průchody pěších stavenišť v jednotlivých stavebních etapách (DIO), str. 31

8. Z dodaných podkladů není patrné, zda zmiňovaná „Rekonstrukce silnice III/1631 a III/1632 v úseku Nová Pec - Zadní Zvonková“ řeší obsluhu části Dlouhý Bor (pila), obce Láz (m.j. je zde umístěna stanice Horské služby ČR), Nová Pila a dalších usedlostí, autobusové zastávky Nová Pec dřevosklad, Nová Pec atd. Je nutné stanovit objízdnu tak, aby se do/z dotčeného území byla schopna dostat ZZS, HZS atd. Doporučujeme prověřit.

B Souhrnná technická zpráva**B.8 Zásady organizace výstavby****B.8.3 Harmonogram**

B.8.3.1 Harmonogram výstavby, str. 35 (samostatná příloha B.8.3.1 Harmonogram výstavby)

9. Výluka 7N v plánovaném termínu 11.3. – 18.3.2024 není uvedena v ročním výlukovém plánu pro rok 2024, uveďte v soulad.
10. V průběhu stavebních prací nesmí dojít k nedovolenému přerušení, příp. porušení kabelizace DOZ.
11. OŘ Plzeň požaduje s dostatečným časovým předstihem dodat veškeré potřebné podklady pro změnu ZDD a TTP.

Podepsal Kůsa Josef, Ing. dne 30. 6. 2022

Připomínky ÚŘP - PO České Budějovice**Souhlasím**

Podepsal Bumba Bohdan Ing. dne 28. 6. 2022

Připomínky ÚT - CBE - Oddělení elektrické energie

12. Upozorňujeme, že v rámci stavby a zřízení nové elektrické přípojky nedojde k navýšení rezervovaného příkonu od EG.D pro ŽST Nová Pec.

Podepsal Vojta Zdeněk dne 23. 6. 2022

Připomínky ÚT - CBE - požární ochrana**Souhlasím**

Podepsal Beránek Bohumil dne 24. 6. 2022

Připomínky ÚT - Oddělení ostatních energií a služeb**Souhlasím**

Podepsal Schiman Jan dne 29. 6. 2022

Připomínky ÚT - PLZ - ekolog

13. Do textové části dokumentace požadujeme doplnit upozornění, že zhotovitel stavby bude při stavbě dodržovat veškeré právní předpisy platné pro oblast životního prostředí, především v oblasti ochrany vod, ochrany ovzduší, používání chemických látek a přípravků a nakládání s odpady.
14. Do textové části dokumentace požadujeme doplnit upozornění, že zhotovitel stavby se stává původcem odpadů vzniklých v rámci stavby a s odpady bude nakládat v souladu se zákonem č. 541/2020 Sb. o odpadech v platném znění, především z hlediska předávání odpadů pouze osobám s oprávněním k převzetí příslušných druhů odpadů.

Podepsal Ryba Stanislav, Ing. dne 17. 6. 2022

Připomínky SŽ - CTD - Dokumentace a evidence

15. Viz 2x příloha.

Podepsal Bednaříková Dagmar Bc. dne 30. 6. 2022

Připomínky ÚT - Plzeň – oddělení investiční

Souhlasím za předpokladu vypořádání připomínek ostatních vyjadřovatelů.

Podepsal Janáčková Martina dne 12. 7. 2022

Požadujeme tyto připomínky projednat a zapracovat v / tomto / dalším / stupni dokumentace.

O zapracování připomínek chceme být informováni.

Případně požadujeme jejich zapracování do posuzovacího protokolu investora stavby nebo jejich zajištění během realizace stavby zapracováním do smlouvy o dílo.

Upozorňujeme, že Oblastní ředitelství Plzeň není auditorem této dokumentace a toto souhrnné stanovisko nenahrazuje odpovědnost schvalovatele za schválení projektové dokumentace a za podmínky uvedené ve schvalovacím a posuzovacím protokolu investora stavby. Odpovědnost za předložené dílo zůstává na zhotoviteli předložené dokumentace.

Souhrnné stanovisko Oblastního ředitelství Plzeň se týká stavby (nebo její části) pouze v rozsahu dle předložené dokumentace a všechny případné změny musí být opětovně projednány.

Souhrnné stanovisko Oblastního ředitelství Plzeň nenahrazuje rozhodnutí, stanoviska, vyjádření, souhlas, případně jiná opatření dotčených orgánů vyžadovaná zvláštními předpisy nebo jinými nařízeními provozovatele dráhy a investora.

Oblastní ředitelství Plzeň požaduje dodat - nejpozději při předání staveniště zhotoviteli - jedno vyhotovení schválení projektové dokumentace v tištěném provedení.

Tento požadavek vyplývá z povinností správy železnic, na kterou byla stavba projektována a bude realizována.



Ing. Radek Makovec

14.07.2022 16:09

Podepsáno elektronicky

Ing. Radek Makovec

ředitel Oblastního ředitelství Plzeň

Příloha 1 – CTD 1_Vyjádření

Příloha 2 – CTD 2_Situační výkres

Ověřovací doložka změny datového formátu dokumentu podle § 69a zákona č. 499/2004 Sb.

Doložka číslo: 2857736

Původní datový formát: application/pdf

UUID původní komponenty: 64a56879-ce1d-408c-9ed7-7e0de499283b

Jméno a příjmení osoby, která změnu formátu dokumentu provedla:

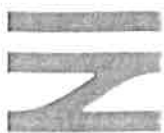
System ERMS (zpracovatel dokumentu Martina JANÁČOVÁ)

Subjekt, který změnu formátu provedl: Správa železnic, státní organizace

Datum vyhotovení ověřovací doložky: 14.07.2022 12:24:02



d578ee94-0b7f-46fe-b530-a61f006f12aa



Váš dopis zn.
Ze dne
Naše zn. 4041/2022-SŽ-SŽG-RP CBE
Listů/příloh 2/0

Vyřizuje Ing. Rudolf Krížek
Telefon
Mobil +420 725 934 887
E-mail KrizekR@spravazeleznic.cz

Datum 2. listopadu 2022

OŘ Plzeň
Martina Janáčková
Sušická 1168/23
326 00 Plzeň
janacova@spravazeleznic.cz

**Vyjádření k odevzdané geodetické části dokumentace DUSP stavby
„Výstavba PZS se závorami P1649 v km 71,795 na trati České Budějovice – Černý
Kříž“**

Dne 1. 11. 2022 zaslal pan Ing. B. Ríchtr z firmy Fortel s.r.o. doplněnou geodetickou část dokumentace DUSP výše uvedené stavby a požádal o její kontrolu.

Dokumentaci vypracoval Ing. B. Ríchtr, Ing. P. Voves a D. Raffay. Titulní strana dokumentace je ověřena UOZI zhotovitele stavby Ing. B. Richtrem dne 30.9.2022 s číslem ověření 24-2022.

Stavba se nachází v kú Nová Pec a je projektována primárně na pozemcích ve vlastnictví SŽ, s.o. Částečně zasahuje i do pozemků jiných vlastníků. Na části pozemků KN jsou navrženy dočasné zábory a na pozemcích Kn č. 43/2, 43/13 (oba ve vlastnictví Cullan s.r.o.) a 422 (ve vlastnictví Jč kraje, SÚS) je navrženo věcné břemeno. S navrženým břemenem SŽG souhlasí. Geometrický plán na toto věcné břemeno navrhujeme vyhotovit až po realizaci stavby podle skutečného průběhu v terénu.

V celém průběhu stavby je k dispozici platné ŽBP splňující TKP staveb státních drah. Z projektu stavby je zřejmé, že by v průběhu stavby mohlo dojít ke kolizi stavby s některými z bodů vytyčovací sítě. Z důvodu ochrany těchto bodů před poškozením navrhujeme k ohroženým bodům umístit ochrannou skruž a tyč. Výkopové práce v okolí dotčených bodů provádět se zvýšenou opatrností, aby nedošlo ke zničení stávajících bodů. **Některé body stávajícího ŽBP budou pravděpodobně stavbou při výkopových pracích zničeny.** Jedná se o body č. 1262, 1264 a 1265. **Tyto body je nutné po dokončení výstavby doplnit dle platných předpisů.**

Dokumentace obsahuje koordinační vytyčovací výkres a seznamy souřadnic pro vytyčení jednotlivých SO/PS.

Dokumentace k obvodu stavby obsahuje výkres s grafickým vyjádřením polohy bodů obvodu stavby a seznamem souřadnic v písemné podobě. Geodet zhotovitele zajistí v případě potřeby protokolární vytyčení vlastnických hranic dotčených pozemků.

Součástí stavby bude úprava geometrické a prostorové polohy koleje. V tomto úseku trati je ve fázi schvalování zpracovaná dokumentace k PPK stavby „Oprava trati v úseku Nová Pec – Černý Kříž“. V odevzdané dokumentaci je navázání na stávající stav řešeno vložением oblouků s poloměry 12000m resp. 11000m pro případ, že by se řešená stavba realizovala samostatně. V případě, že bude stavba „Výstavba PZS se závorami P1649 v km 71,795 na trati

České Budějovice-Černý Kříž" realizována souběžně se stavbou „Oprava trati v úseku Nová Pec – Černý Kříž“, převezme se řešení železničního svršku ze stavby „Oprava trati ...“ Mezi body KO-ZP budou oblouky nahrazeny přímkou do požadované vzdálenosti (na ZÚ), (body 6-7 a 11-12). S ohledem na souslednost jednotlivých staveb bude potřeba soubor úpravy železničního svršku aktualizovat před zahájením stavby.

Geodetické a mapové podklady pro projekt stavby vyhotovila SŽG v prosinci 2021. Tyto podklady splňují TKP staveb státních drah.

Souhrn:

- Geodetické a mapové podklady vyhotovila SŽG Praha v prosinci 2021 a tyto splňují TKP staveb státních drah.
- Železniční bodové pole navržené pro realizaci stavby pochází z archivu SŽG a splňuje podmínky TKP staveb státních drah. Při realizaci stavby dojde k ohrožení či zničení některých bodů ŽBP. Po realizaci stavby zhotovitel zajistí adekvátní náhradu
- Stavba bude realizována na pozemcích ve vlastnictví SŽ a na pozemcích soukromých vlastníků. V rámci zajištění majetkoprávního vypořádání stavby je navrženo vyhotovení věcného břemene. Geometrický plán na vyznačení věcného břemene bude vyhotoven po realizaci stavby podle skutečného průběhu v terénu
- Součástí stavby budou směrové a výškové úpravy kolejového svršku. Před vlastním zahájením stavby bude potřeba aktualizovat soubor úpravy železničního svršku podle zvoleného postupu výstavby v návaznosti na projekt „Oprava trati v úseku Nová Pec – Černý Kříž“

Předložená geodetická část DUSP VYHOVUJE podmínkám TKP staveb státních drah a LZE ji převzít k následnému využití na SŽ.

Ing. Rudolf Křížek
Vedoucí oddělení OJ

Ing.
Rudolf
Křížek

Digitálně podepsal
Ing. Rudolf Křížek
Datum: 2022.11.02
14:11:36 +01'00'

Přílohy



Kabelová, telekomunikační, automatizační technika

PROJEKTY A STAVBY V DOPRAVĚ

PARTNER V OBORU PODLE VAŠICH PŘEDSTAV



ISO 9001



ISO 14001



OHSAS

ZÁPIS

z místního šetření stavby

Výstavba PZS se závory P1649 v km 71,795 na trati**České Budějovice – Černý Kříž**

konaného dne 5. 10. 2022

Na závěrečné poradě bylo přítomnými projednáno zapracování připomínek k dokumentaci výše uvedené stavby.

Všichni přítomní se zpracováním připomínek souhlasili.

Se zapracováním připomínek souhlasí a z porady se omluvili:

Vít Kálal - OŘ Plzeň, správa sdělovací a zabezpečovací techniky České Budějovice

Ing. Petr Kuník – GŘ O12, odbor plánování a koordinace výluk

Ing. Jan Louženský – GŘ O11, odbor řízení provozu

Aktualizace 10. 10. 2022:

Po telefonickém projednání souhlasí se zapracováním připomínek Ing. Ludmila Chudějová, GŘ O13, odbor traťového hospodářství.

Zpracoval: Ing. Vladimír Košan dne 10. 10. 2022.

Příloha: Prezenční listina



KTA technika, s.r.o., Kabelová, telekomunikační a automatizační technika
Klatovská 863/100, 301 00, Plzeň, DIČ: CZ 626 189 11
PROJEKTY A STAVBY V DOPRAVĚ, PARTNER V OBORU PODLE VAŠICH PŘEDSTAV

PREZENČNÍ LISTINA

závěrečné porady týkající se projektové dokumentace stavby

Výstavba PZS se závorami P1649 v km 71,795 na trati České Budějovice – Černý Kříž

Jméno	Organizace	Telefon	Email	Podpis
Vladimír Košan	KTA technika, s.r.o.	774 015 112	kosan@ktatechnika.cz	
Petr Morávek	KTA technika, s.r.o.	774 015 140	moravek@ktatechnika.cz	
MARTINA JAMNÁŘOVÁ	SŽ, OR PLZ, DRS	302004569	jamnarova@szmvd.cz	
JANA LIŠKOVCE	SŽ, OR PLZ, DRS	606684048	lisnovce@szmvd.cz	
JOSEF KUŠA	SŽ, OR PLZ, ÚŘP	607880470	Kuba@szmvd.cz	
Michal Masík	SŽ, OR PLZ, SSST	725995803	masik@szmvd.cz	
Jovanka BABÁK	SŽ, OR PLZ, SSST	421821485	baback@szmvd.cz	
ING. HANČIŘOVÁ	KTA technika, s.r.o.	602147743	hancirova@ktatechnika.cz	

PREZENČNÍ LISTINA

Stránka 1 z 1